



T.C.
ABDULLAH GÜL ÜNİVERSİTESİ REKTÖRLÜĞÜ
Yönetim Bilimleri Fakültesi Dekanlığı

Sayı :E-36541735-040-112510
Konu :YBF 2024 Birim Faaliyet Raporu

06.01.2025

STRATEJİ GELİŞTİRME DAİRE BAŞKANLIĞINA

İlgi : 06.12.2024 tarihli ve E-32527947-040-109801 sayılı yazınız.

İlgi tarih ve sayılı yazınıza istinaden, Fakültemize ait 2024 yılı Birim Faaliyet Raporu ekte sunulmuştur.

Gereğini bilgilerinize rica ederim.

Prof.Dr. Eyüp DOĞAN
Dekan V.

Ek:2024 Yılı Birim Faaliyet Raporu (48 Sayfa)

Bu belge, güvenli elektronik imza ile imzalanmıştır.

Belge Doğrulama Kodu :BSD3L8J3V1

Belge Takip Adresi : <https://www.turkiye.gov.tr/abdullah-gul-universitesi-ebys>

Adres:Abdullah Gül Üniversitesi Sümer Kampüsü 38080, Kocasinan/Kayseri
Telefon:0 352 224 88 00 - 02 - 03 Faks:0 352 338 88 28
e-Posta:info@agu.edu.tr Web:www.agu.edu.tr
Kep Adresi:agu@hs01.kep.tr

Bilgi için: Ayşe KAYHAN
Unvanı: Büro Personeli
Tel No: 5417720030





**2024 YILI
YÖNETİM BİLİMLERİ FAKÜLTESİ
BİRİM FAALİYET RAPORU**

2024

İÇİNDEKİLER

| | |
|---|-----------|
| BİRİM / ÜST YÖNETİCİ SUNUŞU..... | 3 |
| <i>I- GENEL BİLGİLER.....</i> | 4 |
| A- MİSYON VE VİZYON..... | 4 |
| B- YETKİ, GÖREV VE SORUMLULUKLAR | 4 |
| C- İDAREYE İLİŞKİN BİLGİLER..... | 5 |
| 1-Fiziksel Yapı | 5 |
| 2- Teşkilat Yapısı | 6 |
| 3- Teknoloji ve Bilişim Altyapısı..... | 7 |
| 4- İnsan Kaynakları | 7 |
| 5- Sunulan Hizmetler..... | 8 |
| 5-1 Eğitim | 8 |
| 5-2 Araştırma | 11 |
| 5-3 Toplumsal Katkı Hizmetleri | 12 |
| 5-4 Kalite Yönetim ve Kalite Güvence Sistemi Çalışmaları..... | 12 |
| 5-5 Yönetim ve İdari Hizmetler | 12 |
| 6- Yönetim ve İç Kontrol Sistemi | 13 |
| <i>II- AMAÇ ve HEDEFLER</i> | 14 |
| A- TEMEL POLİTİKA VE ÖNCELİKLER..... | 14 |
| B- BİRİMİN STRATEJİK PLANINDA YER ALAN AMAÇ VE HEDEFLER | 15 |
| <i>III- FAALİYETLERE İLİŞKİN BİLGİ VE DEĞERLENDİRMELER</i> | 16 |
| A- MALİ BİLGİLER..... | 16 |
| 1-Bütçe Uygulama Sonuçları | 16 |
| 2-Temel Mali Tablolara İlişkin Açıklamalar..... | 16 |
| 3-Mali Denetim Sonuçları | 17 |
| B-PERFORMANS BİLGİLERİ | 17 |
| 1- Program- Alt Program –Faaliyet Bilgileri | 17 |
| 2- Performans Sonuçlarının Değerlendirilmesi | 18 |
| a- Alt Program Hedef ve Göstergeleriyle İlgili Gerçekleştirme Sonuçları ve Değerlendirmeler | 18 |
| b- Performans Denetim Sonuçları..... | 29 |
| 3- Stratejik Plan Değerlendirme Tabloları | 29 |
| 4-Performans Bilgi Sisteminin Değerlendirilmesi | 47 |
| <i>IV- KURUMSAL KABİLİYET ve KAPASİTENİN DEĞERLENDİRİLMESİ.....</i> | 47 |
| A- Üstünlükler | 47 |
| B- Zayıflıklar | 47 |
| C- Değerlendirme | 47 |
| <i>V- ÖNERİ VE TEDBİRLER.....</i> | 47 |
| İÇ KONTROL GÜVENCE BEYANI..... | 48 |

BİRİM / ÜST YÖNETİCİ SUNUŞU

21 Temmuz 2010 tarih ve 27648 sayılı Resmi Gazetede yayımlanarak yürürlüğe giren 6005 sayılı Kanu'nun Ek 130. maddesi ile T.C. Kayseri Abdullah Gül Üniversitesi (AGÜ) kurulmuştur.

Üniversitemiz bünyesinde daha önce kurulmuş olan İktisadi ve İdari Bilimler Fakültesi, Yükseköğretim Kurulu Başkanlığı'nın 08/10/2014 tarih ve 75850160-101.03.01/59351 sayılı yazısı ile birlikte kapatılarak yerine Yükseköğretim Kurulu'nun 01/11/2014 tarihli Yürütme Kurulu toplantısında alınan kararla Yönetim Bilimleri Fakültesi'nin kurulması kararlaştırılmıştır. Aynı toplantıda Yönetim Bilimleri Fakültesinde; Siyaset ve Kamu Yönetimi Bölümü, Uluslararası İlişkiler Bölümü, İşletme Bölümünün açılması uygun görülmüştür. Yükseköğretim Kurulu'nun 30/05/2016 tarihli Yürütme Kurulu toplantısında fakülte bünyesinde bulunan Siyaset ve Kamu Yönetimi Bölümü ile Uluslararası İlişkiler Bölümünün İnsan ve Toplum Bilimleri Fakültesine, İnsan ve Toplum Bilimleri Fakültesi bünyesinde bulunan Ekonomi Bölümünün ise Yönetim Bilimleri Fakültesine aktarılmasına karar verilmiştir.

İktisadi ve İdari Bilimler Fakültesi İşletme Bölümü ilk öğrencilerini, 2013-2014 eğitim öğretim yılında Ekonomi bölümü ise 2019-2020 eğitim-öğretim yılında öğrenci almıştır. Yönetim Bilimleri Fakültesi'nin halen İşletme Bölümünde 265, ekonomi bölümünde 176 olmak üzere toplam 441 öğrenci bulunmaktadır.

AGÜ de Yönetim Bilimleri Fakültesi, küresel dünyaya sosyal bilimler penceresinden bakabilmenin kavramsal ve tarihsel araçlarını araştırma ve incelemeye yönelik araştırma ve eğitim faaliyetlerini yürütmektedir. Fakültemizde, İşletme ve Ekonomi alanında yürütülen araştırma projeleri, dersler, çalıştaylar, konferanslarla ve sunulan eleştirel perspektif ile birlikte, hem Fakültemizin hem de Üniversitemizin öğrencilerini ileride atılacakları iş hayatına hazırlamak amacı hedef alınmaktadır.

Fakültemizde; İşletme ve Ekonomi bölümleri bulunmaktadır. Fakültemiz bünyesinde yer alan bölümler, disiplinler arası bakış açısıyla insan, toplum ve ilgilendiren konularda eğitim vermek ve araştırma yapmak üzere kurulmuştur. Fakültenin ilgili bölümünü başarıyla tamamlayacak öğrencilerin, konuları ve sorunları bilimsel bakış açısıyla ele alma, yeni durumlara çözüm üretme, verileri ve olguları değerlendirme kabiliyetini sağlayacak bilgi, beceri ve yetkinlikte eğitilmeleri hedeflenmektedir.

Bu anlayıştan hareketle, programlarımızın temel amacı, ulusal ve küresel konuları ve sorunları tanıyan mezunlarının yetişeceği akademik bir ortam hazırlamaktır. Fakültemiz, öğrenen odaklı, eğitim süreçlerinde gerektiğinde çözüm üretebilen, hayatın farklı alanlarında öğrendiklerini uygulayarak katma değer yaratabilen, araştırma, eleştirme ve analitik düşünme becerisi kazanmış, bağımsız değerlendirme yeteneğine sahip, kendisini geliştirmeye açık gençleri topluma kazandırmayı hedefleyerek bunun neticesinde sosyal bilimler alanındaki çalışmalarıyla Türkiye ve dünyanın geleceğine yön verecek donanımlı mezunlar yetiştirecektir.

Prof.Dr.Eyüp DOĞAN

Dekan

I- GENEL BİLGİLER

A- MİSYON VE VİZYON

Misyon

Yönetim Bilimleri Fakültesi olarak; Evrensel etik değerleri önde tutan, gelişime ve yeniliğe açık, hayat boyu öğrenmeyi ve toplumun refahını arttırmayı ilke edinmiş, bilimle kalkınmaya inanmış, girişimcilik ruhunu benimsemiş, araştırmacı, sorgulayıcı, yenilikçi, keşifçi, toplumun sosyolojik ve teknolojik problemlerine çare üretmeyi hedeflemiş ve dünya ile entegre olmayı amaçlamış bireyler yetiştirmek.

Vizyon

Vizyonumuz; Dünya ile rekabet edebilecek kalitede bilimsel araştırma çalışmaları yapmak ve dil ve teknolojiyi kullanma konusunda en üst seviyede donanımlı lisans ve lisansüstü öğrenci yetiştirmek.

B- YETKİ, GÖREV VE SORUMLULUKLAR

Dekan; Fakültenin ve bağlı birimlerinin öğretim kapasitesinin rasyonel bir şekilde kullanılmasında ve geliştirilmesinde, gerektiği zaman güvenlik önlemlerinin alınmasıyla, öğrencilere gerekli sosyal hizmetlerin sağlanmasında, eğitim-öğretim, bilimsel araştırma ve yayım faaliyetlerinin düzenli bir şekilde yürütülmesinde, bütün faaliyetlerin gözetim ve denetiminin yapılmasında, takip ve kontrol edilmesinde ve sonuçlarının alınmasında Rektöre karşı birinci derecede sorumludur.

a) Dekanın Görev, Yetki ve Sorumlulukları:

1. Fakülte kurullarına başkanlık etmek, fakülte kurullarının kararlarını uygulamak ve fakülte birimleri arasında düzenli çalışmayı sağlamak,
2. Her öğretim yılı sonunda ve istendiğinde fakültenin genel durumu ve işleyişi hakkında rektöre rapor vermek,
3. Fakültenin ödenek ve kadro ihtiyaçlarını gerekçesi ile birlikte rektörlüğe bildirmek, fakülte bütçesi ile ilgili öneriyi fakülte yönetim kurulunun da görüşünü aldıktan sonra rektörlüğe sunmak,
4. Fakültenin birimleri ve her düzeydeki personeli üzerinde genel gözetim ve denetim görevini sürdürmek,
5. Kanun ve yönetmeliklerle kendisine verilen diğer görevleri yapmaktır.

b) Dekan Yardımcısının Görev, Yetki ve Sorumlulukları:

1. Dekana görevi başında olmadığı zamanlarda vekâlet etmek.
2. Dekanın verdiği diğer işleri yapmak.
3. Fakültenin eğitim-öğretiminden ve öğrenci faaliyetlerinden sorumludur.

Fakülte Sekreterinin Görev, Yetki ve Sorumlulukları:

1. Fakültenin idari işlerini yürütmek,
2. Fakültenin tüm fiziki araç gereçlerini hazırlamak, kontrol etmek,
3. Fakülte Kurulu ve Yönetim Kurulu'na raportörlük yapmak. Personel, eğitim, idari ve sosyal işleriyle, sağlık, satın alma, muhasebe ve mali işlerini, haberleşme, evrak ve arşiv, temizlik, bakım ve onarım işlerini kendisine bağlı hizmet birimleri aracılığı ile yürütmek, koordine ve kontrol etmek.

Mali Yetki Görev ve Sorumluluklar

a)Harcama Yetkilisinin (Dekan) Görev, Yetki ve Sorumlulukları:

5018 Sayılı Kamu Mali Yönetimi ve Kontrol Kanununun 41.Maddesi uyarınca Yönetim Bilimleri Fakültesi bütçesine tahsis edilen ödeneklerin takibi ve kullanılmasından harcama yetkilisi sorumludur.

1. Fakültenin bütçesini hazırlamak,
- 2.Yapılan tüm harcamaları kontrol etmek,
3. Harcama talimatı vermek,
4. Ödenek tutarında harcama yapmak,
5. Ön mali kontrol sürecinin gerçekleştirilmesini sağlamak,
6. Ödeme emri belgesini imzalamak.

b) Gerçekleştirme Görevlisinin (Fakülte Sekreteri) Görev, Yetki ve Sorumlulukları:

Fakültenin bütçesini hazırlamak, harcama kalemlerini takip ederek harcamaların sağlıklı biçimde yürütülmesini sağlamak.

Mali Yetkililer

| Harcama Yetkilisi | Gerçekleştirme Görevlisi | Taşınır Kayıt Yetkilisi | Taşınır Kontrol Yetkilisi |
|--------------------|--------------------------|-------------------------|---------------------------|
| Prof.Dr.Eyüp DOĞAN | Mehmet Necati ÖDEMİŞ | Abdullah ALBOSTANLI | Mehmet Necati ÖDEMİŞ |

C- İDAREYE İLİŞKİN BİLGİLER

1-Fiziksel Yapı

Tablo 1:

| Çalışma Odası ve Diğer Alanlar | Akademik Çalışma Oda Sayısı | Akademik Çalışma Odası Alanı (m2) | İdari Çalışma Oda Sayısı | İdari Çalışma Odası Alanı (m2) |
|--------------------------------|-----------------------------|-----------------------------------|--------------------------|--------------------------------|
| | 9 | 320,29 | 5 | 94 |
| Toplam | 9 | 320,29 | 5 | 94 |

Tablo 2:

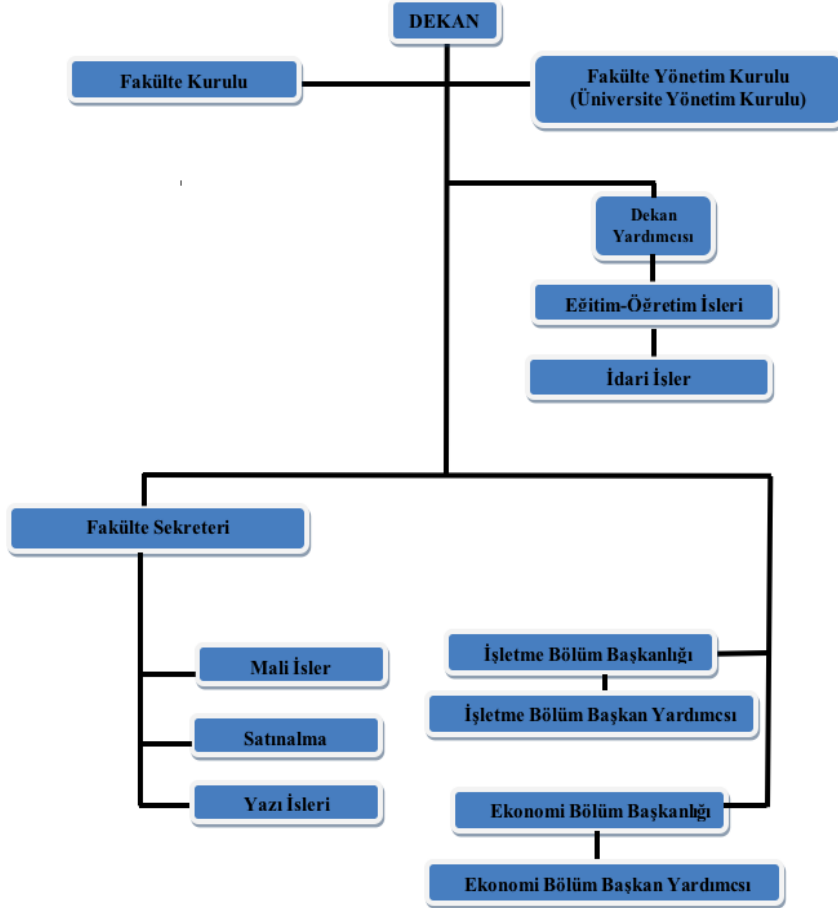
| Birim Adı | Akademik Ofis | İdari Ofis | Derlik | Lab. | Bilg. Lab. | Kütüphane | Ortak Alan | Sergi/ Fuaye Alanı | Konferans Salonları | TOPLAM |
|------------------------|---------------|------------|--------|------|------------|-----------|------------|--------------------|---------------------|-----------|
| Yönetim Bilimleri Fak. | 9 | 5 | 10 | | 1 | | | | | 25 |
| | | | | | | | | | | |

Tablo 3:

| Abdullah Gül Üniversitesi Sümer Kampüsü Kapalı Alanların Dağılımı | TOPLAM | |
|--|--------|-----------|
| | ADET | ALAN (m2) |
| Çelik Bina (İdari Ofis) | 5 | 94 |
| Çelik Bina -Büyük Anbar ve Anafabrika Binası (Öğretim Üyesi odaları ve Arş.Gör. odası) | 9 | 320,29 |

2- Teşkilat Yapısı

Yönetim Bilimleri Fakültesi'nin örgüt yapısı 1 Dekan, 1 Dekan Yardımcısı, 2 Bölüm Başkanı, 1 Bölüm Başkan Yardımcısı 1 Fakülte Sekreteri, 23 akademik personel ve 3 idari personel şeklinde özetlenebilir.



| Fakülteler | Anabilim Dalları |
|--------------------------|---|
| İşletme Bölüm Başkanlığı | -Yönetim ve Organizasyon Anabilim Dalı -Muhasebe ve Finansman Anabilim Dalı -Sayısal Yöntemler Anabilim Dalı -Üretim Yönetimi ve Pazarlama Anabilim Dalı |
| Ekonomi Bölüm Başkanlığı | -İktisat Politikası Anabilim Dalı -İktisadi Gelişme ve Uluslararası İktisat Anabilim Dalı -İktisat Teorisi Anabilim Dalı -İktisat Tarihi Anabilim Dalı |

3- Teknoloji ve Bilişim Altyapısı

Tablo 4:

| Teknoloji Kaynakları | | | | | |
|----------------------|---------------------------|------|------------|--------------|---------------|
| Sıra No | Taşınır Adı | Adet | Hesap Kodu | I.Düzyey Kod | II.Düzyey Kod |
| 1 | Masaüstü Bilgisayar | 39 | | | |
| 2 | Dizüstü Bilgisayar | 58 | | | |
| 3 | Tablet Bilgisayar | 3 | | | |
| 4 | Sunucu Kabini | - | | | |
| 5 | Sunucu | - | | | |
| 6 | Lazer Yazıcı | 8 | | | |
| 7 | Renkli Yazıcı | - | | | |
| 8 | Fotokopi Makinesi | - | | | |
| 9 | IP Telefon Merkezi Cihazı | - | | | |
| 10 | Projeksiyon Cihazı | 2 | | | |
| 11 | Yedekleme Ünitesi | - | | | |
| 12 | Barkod Yazıcı | - | | | |
| 13 | Fotoğraf Makinesi | - | | | |
| 14 | Tarayıcı | - | | | |
| 15 | Harici Diskler | 3 | | | |
| 16 | IP Telefonlar | 42 | | | |
| 17 | Televizyonlar | - | | | |
| 18 | Evrak İmha Makinesi | 1 | | | |
| 19 | Faks Cihazı | - | | | |

4- İnsan Kaynakları

| | |
|--|---|
| Profesör | 2 |
| Doçent | 3 |
| Doktor Öğretim Üyesi | 5 |
| Doktor Öğretim Üyesi (Yabancı Uyruklu) | 1 |
| Öğretim Görevlisi Doktor | 1 |
| Araştırma Görevlisi Doktor | 2 |
| Araştırma Görevlisi | 9 |

| | |
|--|---|
| İdari Personel | 4 |
| Diğer Kurumlardan Görevlendirilen İdari Personel | - |

| Akademik Personel Cinsiyet Dağılımı | Kişi Sayısı |
|-------------------------------------|-------------|
| Kız | 10 |
| Erkek | 15 |

| Akademik Personelin Eğitim Durumu | | | | | |
|-----------------------------------|------------|------|-----------|--------|---------------|
| | İlköğretim | Lise | Ön Lisans | Lisans | Y.L. ve Dokt. |
| Kişi Sayısı | - | - | - | 1 | 22 |

| Akademik Personelin Yaş İtibariyle Dağılımı | | | | | | |
|---|-----------|-----------|-----------|-----------|-----------|-----------|
| | 21-25 Yaş | 26-30 Yaş | 31-35 Yaş | 36-40 Yaş | 41-50 Yaş | 51- Üzeri |
| Kişi Sayısı | | 3 | 6 | 11 | 3 | 2 |

| İdari Personelin Eğitim Durumu | | | | | |
|--------------------------------|------------|------|-----------|--------|---------------|
| | İlköğretim | Lise | Ön Lisans | Lisans | Y.L. ve Dokt. |
| Kişi Sayısı | - | - | - | 4 | - |

| İdari Personel Cinsiyet Dağılımı | Kişi Sayısı |
|----------------------------------|-------------|
| Kız | 2 |
| Erkek | 2 |

| İdari Personelin Yaş İtibariyle Dağılımı | | | | | | |
|--|-----------|-----------|-----------|-----------|-----------|-----------|
| | 21-25 Yaş | 26-30 Yaş | 31-35 Yaş | 36-40 Yaş | 41-50 Yaş | 51- Üzeri |
| Kişi Sayısı | - | - | 2 | | 1 | 1 |

5- Sunulan Hizmetler

5-1 Eğitim

| Bölgümler | Öğrenci sayısı | Yabancı Uyruklu öğrenci Sayısı | Engelli öğrenci Sayısı |
|----------------|----------------|--------------------------------|------------------------|
| İşletme Bölümü | 273 | 24 | - |
| Ekonomi Bölümü | 212 | 11 | - |

Lisansüstü programda İşletme ve Ekonomi bölümü öğrencileri yoktur.

İşletme Bölümü: Dört yıllık İngilizce eğitim veren AGÜ İşletme Lisans Programı Yönetim Bilimleri Fakültesi'nin eğitim-öğretim politikasına uyumlu, işletmecilik alanındaki güncel ve küresel ölçekli gelişmelere duyarlı bir şekilde tasarlanmış olan bir eğitim planı sunmaktadır. Bu eğitim planı, bölüm mezunlarının ulusal ölçekte faaliyet gösteren kamu veya özel sektör kuruluşlarının yanı sıra uluslararası piyasalarda da çalışabilmeleri için gerekli altyapıyı kazanmalarına yönelik olarak hazırlanmıştır. Ek olarak, bu eğitim planı öğrencilerin kendi iş fikirlerini hayata geçirebilecekleri girişimcilik altyapısını da onlara sağlayabilecek bir eğitim içeriğine sahiptir.

| | Sayı |
|---|-------|
| Öğrenci sayısı* | 273 |
| Kız Öğrenci Sayısı* | 145 |
| Erkek Öğrenci Sayısı* | 128 |
| Yabancı Öğrenci Sayısı* | 24 |
| Kontenjan** | 69 |
| Bölüm doluluk oranı** | %98,6 |
| Öğretim elemanı başına düşen öğrenci sayısı | ≈25 |

Bölüm eğitim planı; Yönetim ve Organizasyon, Muhasebe ve Finansman, Üretim Yönetimi ve Pazarlama ve Sayısal Yöntemler ana bilim dallarında çeşitli dersleri kapsayacak şekilde tasarlanmıştır. Bu anabilim dalları içerisindeki zorunlu derslere ek olarak, global gelişmeler ve bölüm öğrencilerinin ve öğretim üyelerinin talepleri doğrultusunda bölüm ders havuzu genişletilmektedir. Bölümümüzde sunulan İşletme eğitimi öğrencilerin teorik gereksinimleri ile birlikte uygulamaya yönelik gereksinimlerini de gönüllü/zorunlu staj, proje, uygulama, teknik gezi, derslere sektörden uzman katılımı gibi farklı etkinliklerle tamamlamaya çalışmakta ve öğrencileri geleceğe hazırlamaktadır.

Dönemlik Öğrenci Toplantıları

İşletme Bölümü olarak, her dönem gerçekleştirilen öğrenci katılımlı bölüm toplantılarına 2024 senesi içerisinde de devam edilmiştir. Bu toplantıların birincisi 12 Ocak 2024 tarihinde gerçekleştirilmiştir. Öğrenci temsilcileri ile gerçekleştirilen ikinci toplantı ise 9 Ekim 2023 tarihinde ve son olarak 17 Aralık 2024 tarihinde yapılmıştır. Öğrenci toplantılarında her sınıfın öğrenci temsilcileri ile bir araya gelinerek öğrencilerin bölümden talepleri ve genel olarak sorunları dinlenmekte ve bunlara yönelik çözüm önerileri tartışılmaktadır.

Fabrikalara Yapılan Teknik Geziler

Bölümün farklı dersleri kapsamında işletmelere teknik geziler düzenlenmektedir. Bu teknik gezilerde öğrencilere derslerde edinmiş oldukları teorik bilgilerin uygulamadaki karşılıklarını gözlemleme fırsatı sunulmakta, farklı işletmelerin yönetim, üretim, pazarlama, muhasebe, finansman vb. alanlardaki faaliyetleri hakkında bilgi edinmeleri sağlanmaktadır. Bu kapsamda bu yıl içerisinde gerçekleştirilen teknik geziler aşağıdaki gibidir;

1. 2 Aralık 2024 - BA303 Operations Management dersi kapsamında FEMAŞ Ankastre Gezisi
2. 17 Aralık 2024 - BA439 Global Marketing dersi kapsamında MUNDO Yatak Gezisi

Derslere Sektörden Uzmanların Katılımı

Öğrencilerimizin derslerde edindikleri teorik bilgilerin pekiştirilmesi ve pratikte karşılıklarını görmeleri adına iş dünyasının profesyonellerinin, deneyimlerini paylaşmak üzere bölüm derslerine katılımları devam etmektedir. Yöneticiler bir yandan deneyimlerini öğrencilerle paylaşırken öte yandan öğrencilerin profesyonel hayata dair sorularına yanıt vermektedirler.

Ekonomi Bölümü: 4 yıllık İngilizce eğitim veren AGÜ Ekonomi Lisans Programı Yönetim Bilimleri Fakültesi'nin eğitim ve öğretim politikasına uyumlu, ekonomi alanındaki güncel ve küresel ölçekli gelişmelere duyarlı bir şekilde tasarlanmış olan bir eğitim planı sunmaktadır. AGÜ Ekonomi Lisans Programı mezunlarının ulusal ölçekte faaliyet gösteren kamu veya özel sektör kuruluşlarının yanı sıra uluslararası piyasalarda da çalışabilmeleri için gerekli altyapıyı kazanmalarını sağlayacak bir eğitim imkanı sunmaktadır. İktisat Politikası, İktisat Teorisi, İktisat Tarihi ve İktisadi Gelişme ve Uluslararası İktisat Anabilim Dalları'nda çeşitli dersler ile öğrencilere eğitim verilmektedir.

| | Sayı |
|---|------|
| Öğrenci sayısı* | 212 |
| Kız Öğrenci Sayısı* | 112 |
| Erkek Öğrenci Sayısı* | 100 |
| Yabancı Öğrenci Sayısı* | 11 |
| Kontenjan** | 64 |
| Bölüm doluluk oranı** | %100 |
| Öğretim elemanı başına düşen öğrenci sayısı | ≈19 |

Dönemlik Öğrenci Toplantıları

Ekonomi Bölümü olarak, her dönem yapılan öğrenci toplantıları 2024 senesi içinde 7 Ekim 2024 tarihinde gerçekleştirilmiştir. Öğrenci toplantılarında her sınıftan öğrenciler ile bir araya gelinerek talepler ve sorunlar dinlenmekte, çözümler tartışılmakta ve öğrenciler için gerekli bilgiler taraflarına sunulmaktadır.

Fabrikalara Yapılan Teknik Geziler

Bölümün farklı dersleri kapsamında işletmelere teknik geziler düzenlenmektedir. Bu teknik gezilerde öğrencilere derslerde edinmiş oldukları teorik bilgilerin uygulamadaki karşılıklarını gözlemlene fırsatı sunulmaktadır. Bu kapsamda bu yıl içerisinde gerçekleştirilen teknik geziler aşağıdaki gibidir;

1. 2 Ocak 2024 - ECON301 Ekonometri dersi kapsamında Turkuaz Seramik İncesu Tesisleri ziyareti,

5-2 Araştırma

Tablo 5: Öğretim Elemanlarının Bilimsel ve Diğer Etkinlik Katılımları

| Etkinlik Türü | Ulusal | Uluslararası | Toplam |
|-----------------------------------|-----------|--------------|-----------|
| Kongre | | | |
| Konferans | 2 | 6 | 8 |
| Seminer | 3 | | 3 |
| Sempozyum | | | |
| Panel | 1 | | 1 |
| Söyleşi | | | |
| Kurs | | | |
| Eğitim | 3 | | 3 |
| Bilgilendirme Toplantısı | 8 | | 8 |
| Sergi, gösteri, dinleti, gösterim | | | |
| Özel gün ve etkinlikler | | | |
| Sosyal ve kültürel etkinlikler | | | |
| Diğer | 1 | | 1 |
| TOPLAM | 18 | 6 | 24 |

Tablo 6:

| Yayın Türü | Ulusal | Uluslararası | Toplam |
|-------------------------------|----------|--------------|-----------|
| Makale | 2 | 10 | 12 |
| Bildiri | | 1 | 1 |
| Kitap | | 1 | 1 |
| Kitapta bölüm | 1 | 3 | 4 |
| Bilimsel Dergilerde Hakemlik | 2 | 1 | 3 |
| Bilimsel Dergilerde Editörlük | | | |
| Ansiklopedide konu | | | |
| Bilirkişi raporu | | | |
| Diğer | | | |
| TOPLAM | 5 | 15 | 21 |

Gerçekleştirilen Bilimsel Projeler

Tablo 7:

| Projenin Kaynağı | Proje Sayısı |
|------------------|--------------|
| BAP | |
| TÜBİTAK | 2 |
| Diğer | 1 |
| TOPLAM | 3 |

Yüksek Lisans/Doktora Tez Savunması ve Seminer Sunumları

Tablo 8:

| | Yüksek Lisans | Doktora | Toplam |
|-------------------|---------------|---------|--------|
| Tez Savunmaları | | | |
| Seminer Sunumları | | | |
| TOPLAM | | | |

5.3 Toplumsal Katkı Hizmetleri

Toplumsal katkı faaliyetlerine ayrılan kaynakların planlanması, üniversitenin stratejik hedefleri doğrultusunda yapılmıştır. Araştırma merkezleri ve diğer birimler bu faaliyetleri desteklemektedir. Kaynakların yönetimi, insan kaynağı ve bütçe dahil olmak üzere toplumsal katkı stratejisine uygun şekilde gerçekleştirilmektedir. TÜBİTAK projeleri gibi örnekler, bu kaynakların etkin kullanımını kanıtlamaktadır. Kaynakların çeşitliliği ve yeterliliği düzenli olarak izlenmekte ve üniversite komisyonlarının raporları doğrultusunda iyileştirilmeye çalışılmaktadır. Deneysel Ekonomi Laboratuvarı gibi özgün projeler, toplumsal katkı kaynaklarının verimli kullanımını artırmakta ve bu alanda örnek teşkil etmektedir.

5.4 Kalite Yönetim ve Kalite Güvence Sistemi Çalışmaları

Fakülte ve İşletme bölümümüz, eğitim, öğretim, araştırma faaliyetleri, topluma katkı ve yönetim süreçlerine yönelik mekanizmalar için PUKÖ döngüleri çerçevesini benimsemektedir.

İç kalite güvencesini sağlamak amacıyla bölümümüz görev dağılımlarını yapmak, yeni ortaya çıkan bazı konularda yetki vermek, akademik personele sorumluluk vermek ve yeni fikir alışverişinde bulunmak için tüm iç paydaşlarla düzenli toplantılar yapmıştır. Bu kapsamda bölümümüzde hali hazırda görev ve yetkileri tanımlanmış olan Staj, İntibak, Mezuniyet, Akreditasyon ve Tanıtım Komisyonlarına ek olarak Yan Dal/Çift Ana Dal, Eğitim- Müfredat, Erasmus- Öğrenci Değişimi ve Kalite Komisyonları kurulmuş, komisyonların görev ve yetkileri tanımlanmış ve başkan, üye ve sekreteryalari atanmıştır Ek olarak, belirli hususları güncel şartlara göre yeniden değerlendirmek amacıyla (Örn. Gönüllü staj) bölüm staj yönergesinin güncellenme çalışmalarına da başlanmıştır.

Kalite süreçlerinde çeşitlendirmenin de sağlanması için öğretim elemanları arasında görev ve sorumluluklarda rotasyon uygulanmaktadır. İç paydaş olarak öğrenciler, karar alma süreçlerine aktif olarak katılmış, eğitim faaliyetlerinin düzenlenmesi hakkında görüşlerini özgürce ifade etmiş ve sorunları ilgili fakülte organlarına periyodik olarak bildirmişlerdir. Bölümümüz, öğrencilerinin üniversiteden genel memnuniyet düzeylerini değerlendirme anketleri ile öğrenmekte ve gerekli önlemleri almaktadır. Dönem başlarında ve sonlarında geri bildirim almak için öğrencilerle toplantılar düzenlenmiştir. Ayrıca öğrenciler, diğer öneri, soru ve şikayetlerini bölümün e-posta adresine veya akademik danışmanlarına e-posta ile iletebilmişlerdir. Buna ek olarak, öğrenciler eğitim-öğretim dönemi sonlarında ders aldıkları öğretim üyelerini de değerlendirmekte ve bu değerlendirmeler bölümümüz tarafından dikkate alınmaktadır. Genel olarak öğrencilerin öneri ve şikâyetleri değerlendirilerek kalitenin artırılması amaçlanmıştır. Bölümün idari ve akademik verileri ve işlemleri ile ilgili resmi dijital belgeler, fakülte ve bölümler için özel bir bulut hesabında saklanmaktadır. Bu bilgi sistemi, sadece öğretim elemanları tarafından erişilebilir durumdadır ve belgelere uzaktan kolayca erişilmesini sağlamaktadır.

Son olarak, fakültemiz Yükseköğretim Kalite Kurulu (YÖKAK) tarafından *Liderlik, Yönetim ve Kalite, Eğitim ve Öğretim, Araştırma ve Geliştirme*, ve *Toplumsal Katkı* kriterleri bakımından değerlendirilmiş ve 26.04.2023 tarihinden başlayarak 2 yıl süreyle koşullu akreditasyon almaya hak kazanmıştır.

5-5 Yönetim ve İdari Hizmetler

1. Harcama yetkilisi olarak fakültenin bütçesi hazırlanmıştır.
2. Maaş ödemeleri ve ek ders ödemeleri düzenli olarak yapılmıştır.
3. Diğer raporlar hazırlanarak ilgili birimlere gönderilmiştir.
4. Öğretim elemanı alımı için işlemler yapılmıştır.
5. Fakülte için gerekli olan demirbaş ve kırtasiye vb. Eksik mal ve malzemeler ile ilgili kontroller yapılmış ve alımları için gerekli işlemler yapılmıştır.
6. Fakülte içi ve diğer birimlerle olan yazışmalar yapılmıştır.

Bu belge, gereğince güvenli elektronik imza ile imzalanmıştır.

6- Yönetim ve İç Kontrol Sistemi

Fakülte eğitim-öğretim sürecinin sağlıklı bir biçimde yürütülmesi, gerekli fiziki ve mali altyapısının oluşturulması amacıyla gerek duyulan malzemelerin alınması için harcama yetkilisi tarafından gerçekleştirme görevine talimat verilir. Gerçekleştirme görevlisi ise yapılacak harcamalar için Satın Alma ve Tahakkuk memurunu görevlendirir.



İŞLEM DOSYASI

Onay Belgesi (Fakülte ihtiyaç duyulan mal ve malzemelerin alınması için Harcama Yetkilisinden alınan onay)

2) Piyasa Araştırması (Alınacak malzemelerin değişik firmalardan alınan teklif mektupları değerlendirilerek ve piyasa araştırma tutanağı hazırlanarak, en uygun teklif veren firmadan fatura istemek koşuluyla giriş-çıkış belgesi ve verile emri belgesi düzenleyerek ödeneğin Strateji Geliştirme Daire Başkanlığı'na gönderilmesi)



- 1) Onay Belgesi (2)
- 2) Piyasa Araştırma Tutanağı (2)
- 3) Fatura (2)
- 4) Giriş Belgesi (3)- Çıkış Belgesi (3)
- 5) Ödeme Emri Belgesi (3)(Bu işlemler 1 kişi tarafından yürütülmektedir ve belgeler 1 hafta içinde gönderilmektedir.)



Harcama Yetkilisi (Dekan)
İmza



Harcama biriminin ön mali kontrol
talep yazı dosyasına (suret)



Strateji Geliştirme Daire Başkanlığı

II- AMAÇ ve HEDEFLER

İşletme Bölümü:

Misyon: İşletme bölümü misyonu aktif öğrenme ve öğrenme odaklı eğitim felsefesiyle farklı alt yapılara sahip öğrencilere kaliteli işletme eğitimi sunabilmek ve onları yenilikçi ve etik liderler ve girişimciler olarak iş dünyasına hazırlamaktır.

Vizyon: AGÜ İşletme bölümü küresel sorunlara disiplinler arası yaklaşımla çözümler bulan başarılı girişimciler ve küresel yöneticiler yetiştiren, bu konuda dünyada fark yaratan bir araştırma ve uygulama bölümü olmayı hedeflemektedir.

Değerler: AGÜ İşletme bölümü, üniversitenin benimsediği değerleri benimsemekte ve eğitim programını bu değerler çerçevesinde şekillendirmektedir.

Hedefler: AGÜ İşletme Lisans Programı, giderek artan küresel ticaret ve rekabete uygun olarak, geleceğin işletmecilerinin uluslararası çalışma kültürüne ve İngilizceye hakim, küresel gelişmelerin ve sorunların farkında olan, profesyonelce bilgilenmiş ve donatılmış kişiler olarak yetişmesini hedeflemektedir. Bu sayede mezunlarının ulusal ölçekte faaliyet gösteren kamu veya özel sektör kuruluşlarının yanı sıra uluslararası piyasalarda da çalışabilmeleri için gerekli altyapıyı kazanmalarını sağlayacak bir eğitim imkanı sunmaktadır.

Ekonomi Bölümü:

Misyon: Misyonumuz ekonomik faaliyetleri ve piyasaları anlama ve işleyişlerini kavramaya yönelik modern ve kapsamlı araştırma ve eğitim imkânı sunarak; toplumu ileri ekonomik seviyelere taşıyacak, etik değerlere sahip, kendine güvenen, ileri düzey analiz yapabilen genç ve aktif ekonomistler yetiştirmektir.

Vizyon: AGÜ Ekonomi Bölümü, yeni nesil üniversite anlayışı ve transdisipliner bilimsel yaklaşımıyla, güncel ve küresel sorunlara çözüm bulacak ekonomik enstrümanları sağlama vizyonuyla hareket eder.

Değerler: AGÜ Ekonomi Bölümü, üniversitemizin benimsediği değerleri benimsemekte ve eğitim programını bu değerler çerçevesinde şekillendirmektedir.

Hedefler: AGÜ Ekonomi Lisans Programı'nın temel hedeflerinden biri, ekonomik faaliyetleri ve piyasaları anlama ve işleyişlerini kavramaya yönelik modern ve kapsamlı araştırma ve eğitim imkânı sunmaktır. Bu doğrultuda, toplumu ileri ekonomik seviyelere taşıyacak, etik değerlere sahip, kendine güvenen, ileri düzey analiz yapabilen genç ve aktif ekonomistler yetiştirmeyi hedeflemektedir.

A- TEMEL POLİTİKA VE ÖNCELİKLER

Yönetim Bilimleri Fakültesi'nin eğitim-öğretim politikası, üniversitenin benimsediği 3. Nesil Üniversite Modeli kapsamında eğitim, araştırma ve topluma katkı boyutları üzerine kurgulanmıştır. Fakülte bünyesinde; öğrencilerin kendilerini geliştirmek istedikleri alanlarda tamamen özgür bırakıldıkları fakat talep etmeleri durumunda akademik danışmanları tarafından yetkinliklerine göre yönlendirildikleri bir eğitim-öğretim felsefesini benimsemektedir.

Bununla birlikte bu eğitim-öğretim politikası, öğrencilerin yerel ve küresel sorunların bilincinde ve bu sorunlara çözüm arayışında bulunabilecekleri bir kapasitede yetiştirilmesini sağlamaktadır. Öğrencilerin disiplinlerarası çalışmalarla farklı bakış açıları geliştirdikleri, staj ve bitirme projesi sayesinde de teorik bilgiyle uygulama pratiklerini sahada deneyimleyebildikleri bir öğrenme ortamını mümkün kılan bir eğitim öğretim felsefesini benimsemektedir. Bu eğitim-öğretim politikası, toplumu ileri ekonomik seviyelere taşıyacak, etik değerlere sahip, kendine güvenen, ileri düzey analiz yapabilen genç ve aktif ekonomistler yetiştirmeyi hedeflemektedir. Yönetim Bilimleri Fakültesi bünyesindeki İşletme ve Ekonomi bölümlerinin benimsediği eğitim-öğretim politikası özetle aşağıdaki şekilde açıklanabilir;

- Öğrenci odaklı
- Aktif öğrenmeye dayalı
- Disiplinlerarası çalışmayı destekleyen
- Uygulama esasına dayalı
- Yerel ve küresel sorunların bilincinde ve çözüm arayan
- Etik değerlere sahip
- İleri düzey analiz yapabilen
- Genç ve aktif ekonomistler ve yöneticiler yetiştirme hedefleri

BİRİMİN STRATEJİK PLANINDA YER ALAN AMAÇ VE HEDEFLER

1. Stratejik Amaçlar

STRATEJİK AMAÇ 1

Değişen ve gelişen uluslararası yükseköğretim sektörü paydaşlarının ihtiyaçlarına uygun eğitim çözümleri üretmek ve uygulamak.

STRATEJİK AMAÇ 2

Uluslararası yüksek etkili araştırma çıktısı üreterek, temel ve uygulamalı araştırma dengesini koruyarak, bilime ve topluma katkıda bulunmak.

STRATEJİK AMAÇ 3

Üniversitenin gerçekleştirdiği faaliyetlerin kalitesini artırmak.

STRATEJİK AMAÇ 4

Üniversitenin süreç ve faaliyetlerini topluma ve sürdürülebilir kalkınma hedeflerine katkıda bulunacak şekilde düzenlemek.

2. Stratejik Hedefler

Stratejik Amaç 1

Değişen ve gelişen Uluslararası yükseköğretim sektörü paydaşlarının ihtiyaçlarına uygun eğitim çözümleri üretmek ve uygulamak.

Stratejik Hedef 1.1.: Otonom ve aktif öğrenme alışkanlıklarını ve yöntemlerini yaygınlaştırmak.

Stratejik Hedef 1.2.: Uzaktan eğitim imkanlarını artırmak ve çeşitlendirmek.

Stratejik Hedef 1.3.: Eğitimin çeşitliliğini, zenginliğini ve uluslararası boyutunu artırmak

Stratejik Hedef 1.4.: Yaşam boyu eğitim faaliyetlerini artırmak ve toplumla paylaşmak.

Stratejik Hedef 1.5.: Öğrencilerin kişisel, sosyal ve kültürel gelişimlerinin desteklenmesi.

Stratejik Hedef 1.6.: Öğrencilerin mezun olurken mesleki İngilizce becerilerinde yetkin bir seviyeye ulaşmalarını sağlamak.

Stratejik Amaç 2

Uluslararası yüksek etkili araştırma çıktısı üreterek, temel ve uygulamalı araştırma dengesini koruyarak, bilime ve topluma katkıda bulunmak.

Stratejik Hedef 2.1.: Araştırmada fiziki, teknik, insan kaynağı altyapısını geliştirmek

Stratejik Hedef 2.2.: Uluslararası bilimsel araştırma çıktılarının sayılarını ve niteliğini artırmak.

Stratejik Hedef 2.3.: Üniversitenin AR-GE çalışmalarına ve projelerine katkı sağlamak.

Stratejik Hedef 2.4.: Sanayi ve fakülte arasındaki iş birliklerinin geliştirilmesi.

Stratejik Amaç 3

Üniversitenin gerçekleştirdiği faaliyetlerin kalitesini artırmak.

Stratejik Hedef 3.1.: Fakülte paydaşlarının memnuniyet oranının artırılması

Stratejik Hedef 3.2.: Kalite güvence sistemi kapsamında kurum kalite kültürünün yaygınlaştırılması.

Stratejik Hedef 3.3.: İnsan kaynağının geliştirilmesi

Stratejik Hedef 3.4.: Fakülte tanınırlığının geliştirilmesi.

Stratejik Amaç 4

Üniversitenin süreç ve faaliyetlerini topluma ve sürdürülebilir kalkınma hedeflerine katkıda bulunacak şekilde düzenlemek.

Stratejik Hedef 4.1.: Toplumsal katkı faaliyetlerinin çeşitliliğinin ve sayısının artırılması

Stratejik Hedef 4.2.: Karbon ayak izinin azaltılması.

Stratejik Hedef 4.3.: Sürdürülebilirlik alanında yapılan çalışmaların yaygınlaştırılma



III- FAALİYETLERE İLİŞKİN BİLGİ VE DEĞERLENDİRMELER

Faaliyetlere ilişkin bilgi ve değerlendirmeler: Bu bölümde, mali bilgiler ile performans bilgilerine detaylı olarak yer verilir.

A- MALİ BİLGİLER

- Kamu İdarelerince Hazırlanacak Faaliyet Raporları Hakkında Yönetmeliğin Mali bilgiler başlığı altında,
- ✓ Kullanılan kaynaklara,
 - ✓ Bütçe hedef ve gerçekleştirmeleri ile meydana gelen sapmaların nedenlerine,
 - ✓ Varlık ve yükümlülükler ile yardım yapılan birlik, kurum ve kuruluşların faaliyetlerine ilişkin bilgilere,
 - ✓ Temel mali tablolara ve bu tablolara ilişkin açıklamalara yer verilir.
 - ✓ Ayrıca, iç ve dış mali denetim sonuçları hakkındaki özet bilgiler de bu başlık altında yer alır.

1- Bütçe Uygulama Sonuçları

Tablo 9:

| Bütçe Giderleri | 2024 KBÖ | 2024 TOPLAM ÖDENEK (EKLEME/DÜŞÜLEN) | 2024 HARCAMA | HARCAMA ORANI |
|---|--------------|-------------------------------------|---------------|---------------|
| 01 - Personel Giderleri | 18.641.000,0 | 1.616.000,0 | 19.459.970,75 | %71,79 |
| 02 - Sosyal Güvenlik Kurumlarına Devlet Primi Giderleri | 2.074.000,0 | 167.816,08 | 2.002.312,08 | %74,97 |
| 03 - Mal ve Hizmet Alım Giderleri | 148.000,0 | 10.000,0 | 15.542,39 | %13,28 |
| 05 - Cari Transferler | 0,0 | 0,0 | 0,0 | 0,0 |
| 06 - Sermaye Giderleri | 2.000,0 | 0,0 | 0,0 | 0,0 |

2-Temel Mali Tablolara İlişkin Açıklamalar

| TERTİP | KBÖ | EKLENEN | DÜŞÜLEN | TOPLAM ÖDENEK | HARCAMA |
|---------------------------------------|---------------|--------------|-----------|---------------|---------------|
| 62.239.756.5853-0502.0022-02-01.01 | 16.548.000,00 | 1.616.000,00 | 0,00 | 18.164.000,00 | 18.094.275,24 |
| 62.239.756.5853-0502.0022-02-01.02 | 2.055.000,00 | 0,00 | 0,00 | 791.000,00 | 520.717,23 |
| 62.239.756.5853-0502.0022-02-01.04 | 38.000,00 | 0,00 | 0,00 | 20.000,00 | 520,42 |
| 62.239.756.5853-0502.0022-02-02.01 | 1.675.000,00 | 69.816,08 | 0,00 | 1.744.816,08 | 1.732.968,08 |
| 62.239.756.5853-0502.0022-02-02.02 | 357.000,00 | 0,00 | 98.000,00 | 259.000,00 | 258.523,64 |
| 62.239.756.5853-0502.0022-02-02.04 | 42.000,00 | 0,00 | 0,00 | 42.000,00 | 10.820,36 |
| 62.239.756.5853-0502.0022-02-03.02 | 11.000,00 | 0,00 | 3.000,00 | 8.000,00 | 0,00 |
| 62.239.756.5853-0502.0022-02-03.03.10 | 117.000,00 | 0,00 | 0,00 | 117.000,00 | 15.542,39 |
| 62.239.756.5853-0502.0022-02-03.03.20 | 11.000,00 | 0,00 | 7.000,00 | 4.000,00 | 0,00 |
| 62.239.756.5853-0502.0022-02-03.07 | 9.000,00 | 0,00 | 0,00 | 9.000,00 | 0,00 |
| 62.239.756.11301-0502.0022-02-06.01 | 2.000,00 | 0,00 | 0,00 | 2.000,00 | 0,00 |
| 62.239.760.5857-0502-13-01.01 | 0,00 | 25.511,63 | 0,00 | 25.511,63 | 25.511,63 |

3-Mali Denetim Sonuçları

Birimimiz 2024 yılı içerisinde iç ve dış mali denetim geçirmemiştir.

B-PERFORMANS BİLGİLERİ

1- Program- Alt Program –Faaliyet Bilgileri

Fakültemizin faaliyet alanları ve sunduğu ürün ve hizmetler dört ana başlık altında incelenebilir. Bunlar;

- Eğitim-Öğretim
- Araştırma
- Topluma Katkı
- Yönetim ve İdari Hizmetler

Eğitim-Öğretim: Fakültemizde eğitim-öğretim dili İngilizcedir. Bu nedenle öğrencilerin derslerde kendilerini İngilizce ile ifade etmelerine üst düzeyde önem verilmekte ve bu konuya ayrı bir şekilde dikkat edilmektedir. Eğitim-öğretim programının tasarlanmasında ve güncel gelişmeler doğrultusunda genişletilmesinde bir iç paydaş olarak öğrencilerin fikirleri ve talepleri dikkate alınmaktadır. Fakültemiz bünyesinde faaliyet gösteren İşletme ve Ekonomi bölümleri, periyodik olarak gerçekleştirilen bölüm toplantılarına öğrenci temsilcilerini de dahil ederek öğrencilerin eğitim-öğretimle ilgili talep ve beklentilerini dinlemekte ve bu kapsamda eğitim programını güncellemektedir. Fakültemiz bünyesinde açılan dersler; zorunlu ve seçmeli dersler olarak sınıflandırılabilir. Öğrencilerimiz zorunlu ve bölüm-içi seçmeli derslere ek olarak AGÜ ortak dersleri ve bölüm-dışı seçmeli derslerle kendi ilgi alanlarına göre eğitim-öğretim deneyimlerini şekillendirebilmektedir. Fakültemizde sunulan eğitim-öğretim teorik ve pratik uygulamaları bir arada içermektedir. Bu kapsamda bölümlerimizin müfredatında staj yapma zorunluluğu bulunmaktadır. Ayrıca geleneksel öğrenme yöntemleri dışında aktif öğrenme metodlarının uygulandığı haftalarda (aktif öğrenme haftası) sektör uzmanlarının katılımlarıyla gerçekleştirilen derslerle ya da fabrikalara düzenlenen teknik gezilerle öğrencilerin teorik bilgilerinin uygulamadaki karşılıklarını görmeleri sağlanmaktadır. Bununla birlikte, fakültemiz eğitim-öğretim kadrosunun mesleki gelişimlerini sürdürmek ve öğretim becerilerini geliştirmek için Öğrenme ve Öğretme Merkezi'nin düzenlediği etkinliklere katılım sağlanmaktadır.

Yönetim Bilimleri Fakültesi'nin eğitim-öğretim politikası, üniversitenin benimsediği 3. Nesil Üniversite Modeli kapsamında eğitim, araştırma ve topluma katkı boyutları üzerine kurgulanmıştır. Fakülte bünyesinde; öğrencilerin kendilerini geliştirmek istedikleri alanlarda tamamen özgür bırakıldıkları fakat talep etmeleri durumunda akademik danışmanları tarafından yetkinliklerine göre yönlendirildikleri bir eğitim-öğretim felsefesini benimsemektedir. Bununla birlikte bu eğitim-öğretim politikası, öğrencilerin yerel ve küresel sorunların bilincinde ve bu sorunlara çözüm arayışında bulunabilecekleri bir kapasitede yetiştirilmesini sağlamaktadır. Öğrencilerin disiplinlerarası çalışmalarla farklı bakış açıları geliştirdikleri, staj ve bitirme projesi sayesinde de teorik bilgiyle uygulama pratiklerini sahada deneyimleyebildikleri bir öğrenme ortamını mümkün kılan bir eğitim- öğretim felsefesini benimsemektedir. Bu eğitim-öğretim politikası, toplumu ileri ekonomik seviyelere taşıyacak, etik değerlere sahip, kendine güvenen, ileri düzey analiz yapabilen genç ve aktif işletmeciler ve ekonomistler yetiştirmeyi hedeflemektedir. Yönetim Bilimleri Fakültesi'nin benimsediği eğitim-öğretim politikası özetle aşağıdaki şekilde açıklanabilir;

- Öğrenci odaklı
- Aktif öğrenmeye dayalı
- Disiplinlerarası çalışmayı destekleyen
- Uygulama esasına dayalı
- Yerel ve küresel sorunların bilincinde ve çözüm arayan
- Etik değerlere sahip
- İleri düzey analiz yapabilen
- Genç ve aktif ekonomistler ve yöneticiler yetiştirme hedefli

Araştırma: Fakültemizde bulunan İşletme ve Ekonomi bölümleri, üniversitemizin araştırma stratejisine ve hedeflerine paralel bir şekilde bilime ve topluma katkılar yapmayı hedeflemekte ve bu kapsamda hem fakülte içinden hem de fakülte dışından araştırmacılarla disiplinler arası ortak ve nitelikli çalışmalar yürütmektedir. Fakülte bünyesinde yürütülen akademik çalışmalar, sürdürülebilir kalkınma hedefleri içerisinde yer alan; erişilebilir ve temiz enerji, insana yakışır iş ve ekonomik büyüme, sudaki yaşam, iklim eylemi, eşitsizliğin azaltılması, yoksulluğa son, barış, adalet ve güçlü kurumlar gibi kalkınma hedefleri ile uyumlu konular üzerinden de gerçekleştirilmektedir. Ayrıca fakültemiz öğretim üyelerinin kamu iş birliği ve ortak çalışma kapsamında dış kaynaklardan (TUBİTAK) faydalanarak yürüttükleri proje deneyimleri de bulunmakta ve bu tarz projelerin sayılarının ilerleyen dönemlerde artırılması planlanmaktadır.

Fakültemizde görevli öğretim elemanları ve öğrencilerimizin akademik çalışmalarına yardımcı olacak teknolojilerin ve altyapının sağlanması amacıyla fakültemiz Ekonomi bölümü bünyesinde kurulan “DeneySEL Ekonomi Laboratuvarı” için laboratuvar sorumlusu olarak öğretim elemanının görevlendirilmesi yapılmıştır ve laboratuvar öğretim elemanlarının akademik yayın faaliyetleri ve öğretim süreçlerinde kullanılması için uygun hale getirilmiştir. Önlem olarak öğretim elemanlarının talepleri doğrultusunda ihtiyaç duyulan diğer yazılımların temin edilmiştir. Ayrıca fakültemiz İşletme bölümünün kontrolünde olan bir laboratuvar da bölümün öğretim elemanlarının kullanımına açık bir şekilde hizmet vermektedir.

Topluma Katkı: Fakültemiz, üniversitemizin misyonunda ve vizyonunda açıkça belirtilmiş olan topluma katkı sunma amaç ve hedeflerini benimsemekte ve sürdürülebilir kalkınma amaçlarıyla paralel bir şekilde hizmet sunmaktadır. Fakültemiz sunmuş olduğu eğitim-öğretim hizmeti aracılığıyla küresel sorunlara çözüm üretebilecek nitelikli insan kaynağının ortaya çıkarılmasına katkı sunarken; araştırma hizmetleri aracılığıyla bilime ve uygulayıcılara faydalar yaratmaktadır. Bununla birlikte, fakültemiz özellikle Kayseri bölgesinde sanayi ile yakın ilişkiler kurmakta, bu ilişkileri geliştirmekte ve farklı sektörlerle bağlarını kuvvetlendirmektedir. Ayrıca fakültemiz öğretim elemanları Kayseri ve çevre illerdeki liselerde İşletme ve Ekonomi bölümü hakkında meslek tanıtımları yaparak öğrencilerin bu bölümlerden mezun olduktan sonra hangi alanlarda çalışabileceklerine dair kendilerini bilgilendirmekte ve sahip olmaları gereken yetenekler hakkında öğrencileri aydınlatmaktadır.

Yönetim ve İdari Hizmetler: Fakültemizin faaliyet alanlarından bir tanesi de yönetim ve idari hizmetler kategorisidir. Bu faaliyet alanı altında idari mevzuat bilgilendirme ve uygulama hizmeti ve mali mevzuat bilgilendirme ve uygulama hizmeti bulunmaktadır. Bu hizmetlerden uygulama hizmetleri, bilgilendirme hizmetlerine kıyasla daha kapsamlı bir şekilde uygulanmaktadır. Bu kapsamda fakültemiz, öncelikle idari mevzuat bilgilendirme ve uygulama hizmeti açısından; 2547 sayılı Yükseköğretim Kanunu, 657 sayılı Devlet Memurları Kanunu, 2914 sayılı Yükseköğretim Personel Kanunu, 2809 sayılı Yükseköğretim Kurumları Teşkilatı Kanunu ve 4483 sayılı Memurlar ve Diğer Kamu Görevlilerinin Yargılanması Hakkında Kanun kapsamında belirli idari hizmetler sunmaktadır. Fakültemiz, mali mevzuat bilgilendirme ve uygulama hizmeti açısından ise 5018 sayılı Kamu Mali Yönetimi ve Kontrol Kanunu, 4734 sayılı Kamu İhale Kanunu, 4735 sayılı Kamu İhale Sözleşmeleri Kanunu, 6245 sayılı Harcırah Kanunu ve 2547 sayılı Yükseköğretim Kanunu kapsamında belirli mali hizmetler sunmaktadır.



2- Performans Sonuçlarının Değerlendirilmesi

a- Alt Program Hedef ve Göstergeleriyle İlgili Gerçekleştirme Sonuçları ve Değerlendirmeler

| | |
|----------------------------|--|
| Yıl: | 2024 |
| Programın Adı: | ARAŞTIRMA, GELİŞTİRME VE YENİLİK |
| Alt Programın Adı: | ARAŞTIRMA ALTYAPILARI |
| Alt Program Hedefi: | Ülkemizin bilgi birikiminin artırılmasına ve teknolojik gelişimine katkıda bulunmak üzere yükseköğretim kurumlarında araştırma altyapılarının kurulması ve kapasitelerinin güçlendirilmesi |

| Sıra | Gösterge Adı | Sorumlu Birimler | Gerçekleşme | | | | | | | | | | | | | Yılsonu Değeri | Gerçekleşme Oranı | Gerçekleşme Durumu |
|------|--|------------------|-------------|-------|------|-------|-------|---------|--------|---------|-------|------|-------|--------|--|----------------|-------------------|--------------------|
| | | | Ocak | Şubat | Mart | Nisan | Mayıs | Haziran | Temmuz | Ağustos | Eylül | Ekim | Kasım | Aralık | | | | |
| 1 | Araştırma altyapısı projesi tamamlanma oranı | Oran | | | | | | | | | | | | | | | | |

| | |
|----------------------|--|
| DEĞERLENDİRME | Üniversitemiz birimlerinin araştırma altyapılarına ait 2024 Yılı çalışmaları aşağıda belirtildiği gibidir. |
|----------------------|--|

Değerlendirme kısmı mutlaka doldurulacaktır.



Yıl: 2024
Programın Adı: ARAŞTIRMA, GELİŞTİRME VE YENİLİK
Alt Programın Adı: YÜKSEKÖĞRETİMDE BİLİMSEL ARAŞTIRMA VE GELİŞTİRME
Alt Program Hedefi: Yükseköğretim kurumlarında inovasyon amaçlı bilimsel çalışmaların artırılması

| Sıra | Gösterge Adı | Sorumlu Birimler | Gerçekleşme | | | | | | | | | | | | | Yılsonu Değeri | Gerçekleşme Oranı | Gerçekleşme Durumu |
|------|---|--|-------------|-------|------|-------|-------|---------|--------|---------|-------|------|-------|--------|---|----------------|-------------------|--------------------|
| | | | Ocak | Şubat | Mart | Nisan | Mayıs | Haziran | Temmuz | Ağustos | Eylül | Ekim | Kasım | Aralık | | | | |
| 1 | Ar-ge'ye harcanan bütçenin toplam bütçeye oranı | Yapı İşleri ve Teknik Daire Başkanlığı | | | | | | | | | | | | | | | | |
| 2 | Ar-ge sonucu ortaya çıkan ürünlere ilişkin alınan patent sayısı | Akademik Birimler, BAP, Mer-Lab | 0 | 0 | 0 | 0 | 0 | 0 | 0 | 0 | 0 | 0 | 0 | 0 | 0 | 0 | 0 | |
| 3 | Ar-ge sonucu ticarileştirilen ürün sayısı | TTO | | | | | | | | | | | | | | | | |
| 4 | Araştırma merkezleri gelir miktarı | Akademik Birimler- TTO | 0 | 0 | 0 | 0 | 0 | 0 | 0 | 0 | 0 | 0 | 0 | 0 | 0 | 0 | 0 | |
| 5 | Araştırma merkezlerinin sanayi ile yaptığı proje sayısı | TTO | | | | | | | | | | | | | | | | |
| 6 | BAP kapsamında desteklenen araştırma projeleri sayısı | BAP | | | | | | | | | | | | | | | | |
| 7 | Öğretim elemanı başına düşen ar-ge proje sayısı | BAP | | | | | | | | | | | | | | | | |



| | | | | | | | | | | | | | | | | | |
|----------------------|---|--|---|---|---|---|---|---|---|---|---|---|---|---|----|----|---|
| 8 | Patent, faydalı model ve endüstriyel tasarım başvuru sayısı | Akademik Birimler- TTO | 0 | 0 | 0 | 0 | 0 | 0 | 0 | 0 | 0 | 0 | 0 | 0 | 0 | 0 | 0 |
| 9 | Ulusal ve uluslararası kuruluşlar tarafından desteklenen ar-ge projesi sayısı | Akademik Birimler- BAP | 0 | 0 | 0 | 0 | 0 | 0 | 0 | 0 | 0 | 0 | 0 | 0 | 0 | 0 | 0 |
| 10 | Uluslararası endekslerde yer alan bilimsel yayın sayısı | Akademik Birimler | 1 | 1 | 7 | 2 | 0 | 0 | 1 | 3 | 1 | 1 | 3 | 2 | 22 | 22 | |
| DEĞERLENDİRME | | Üniversitemiz birimlerinin inovasyon amaçlı bilimsel araştırma ve geliştirmeye ait 2024 Yılı çalışmaları aşağıda belirtildiği gibidir. | | | | | | | | | | | | | | | |



Yıl: 2024
Programın Adı: HAYAT BOYU ÖĞRENME
Alt Programın Adı: YÜKSEKÖĞRETİM KURUMLARI SÜREKLİ EĞİTİM FAALİYETLERİ
Alt Program Hedefi: Toplumun tüm kesimlerine ihtiyaç duyduğu alanlarda eğitimler verilmesi, kamu kurum ve kuruluşları, özel sektör ve uluslararası kuruluşlarla işbirliğinin gelişmesine katkıda bulunulması

| Sıra | Gösterge Adı | Sorumlu Birimler | Gerçekleşme | | | | | | | | | | | | | Yılsonu Değeri | Gerçekleşme Oranı | Gerçekleşme Durumu |
|------|--|----------------------------------|-------------|-------|------|-------|-------|---------|--------|---------|-------|------|-------|--------|---|----------------|-------------------|--------------------|
| | | | Ocak | Şubat | Mart | Nisan | Mayıs | Haziran | Temmuz | Ağustos | Eylül | Ekim | Kasım | Aralık | | | | |
| 1 | Dezavantajlı gruplara yönelik sosyal entegrasyon ve kapsayıcılığa ilişkin yapılan faaliyet sayısı | Agü Akademi-Akademik Birimler | 0 | 0 | 0 | 0 | 0 | 0 | 0 | 0 | 0 | 0 | 0 | 0 | 0 | 0 | 0 | |
| 2 | Eğitim programlarına başvuran kişi sayısı | Agü Akademi | | | | | | | | | | | | | | | | |
| 3 | Mezunlara yönelik gerçekleştirilen faaliyet sayısı | Mezunlar Ofisi-Akademik Birimler | 0 | 0 | 0 | 0 | 0 | 0 | 0 | 0 | 0 | 0 | 0 | 0 | 0 | 0 | 0 | |
| 4 | Sürekli Eğitim Merkezi (SEM) ve Dil Merkezi (DİLMER) tarafından mesleki eğitime yönelik verilen sertifika sayısı | Agü Akademi | | | | | | | | | | | | | | | | |
| 5 | Tamamlanan sosyal sorumluluk projeleri sayısı | Tüm Birimler | 0 | 0 | 0 | 0 | 0 | 0 | 0 | 0 | 0 | 0 | 0 | 0 | 0 | 0 | 0 | |
| 6 | Üniversitenin çevrecilik alanlarında aldığı ödül sayısı | Genel Sekreterlik Makamı | | | | | | | | | | | | | | | | |

**DEĞERLENDİRME**

Üniversitemiz birimlerinin sürekli eğitim faaliyetlerine yönelik 2024 Yılı çalışmaları aşağıda belirtildiği gibidir.

Yıl: 2024
Programın Adı: YÜKSEKÖĞRETİM
Alt Programın Adı: ÖĞRETİM ELEMANLARINA SAĞLANAN BURS VE DESTEKLER
Alt Program Hedefi: Alanında yetkin, araştırmacı, bilgi üreten ve aktaran akademisyenler yetiştirilmesi

| Sıra | Gösterge Adı | Sorumlu Birimler | Gerçekleşme | | | | | | | | | | | | Yılsonu Değeri | Gerçekleşme Oranı | Gerçekleşme Durumu |
|------|---|-------------------------------|-------------|-------|------|-------|-------|---------|--------|---------|-------|------|-------|--------|----------------|-------------------|--------------------|
| | | | Ocak | Şubat | Mart | Nisan | Mayıs | Haziran | Temmuz | Ağustos | Eylül | Ekim | Kasım | Aralık | | | |
| 1 | SCI, SCI-Expanded, SSCI ve AHCI kapsamındaki dergilerde öğretim elemanı başına düşen yayın sayısı | Akademik Birimler | 0/11 | 1/11 | 5/11 | 1/11 | 0/11 | 0/11 | 0/11 | 3/11 | 1/11 | 1/11 | 3/11 | 2/11 | 17/11 | | |
| 2 | Araştırma bursundan yararlanan öğrenci sayısı | Agü Akademi-Akademik Birimler | | | | | | | | | | | | | | | |
| 3 | YÖK tarafından öncelikli alanlarında sağlanan burslardan yararlanan doktora öğrenci sayısı | Fen Bilimleri Enstitüsü | | | | | | | | | | | | | | | |
| 4 | YÖK tarafından sağlanan yurt dışında yabancı dil yeterliliklerinin artırılmasına yönelik burslardan yararlanan sayısı | Akademik Birimler | 0 | 0 | 0 | 0 | 0 | 0 | 0 | 0 | 0 | 0 | 0 | 0 | 0 | 0 | 0 |
| 5 | Yükseköğretim Kurulu, Türkiye Bilimler Akademisi ve TÜBİTAK bilim, teşvik ve sanat ödülleri sayısı | Akademik Birimler | 0 | 0 | 0 | 0 | 0 | 0 | 0 | 0 | 0 | 0 | 0 | 0 | 0 | 0 | 0 |



Yıl: 2024
Programın Adı: YÜKSEKÖĞRETİM
Alt Programın Adı: ÖN LİSANS EĞİTİMİ, LİSANS EĞİTİMİ VE LİSANSÜSTÜ EĞİTİM
Alt Program Hedefi: Mesleki yeterlilik sahibi ve gelişime açık mezunlar yetiştirilmesi

| Sıra | Gösterge Adı | Sorumlu Birimler | Gerçekleşme | | | | | | | | | | | | | | |
|------|---|---|-------------|-------|------|-------|-------|---------|--------|---------|-------|------|-------|--------|----------------|-------------------|--------------------|
| | | | Ocak | Şubat | Mart | Nisan | Mayıs | Haziran | Temmuz | Ağustos | Eylül | Ekim | Kasım | Aralık | Yılsonu Değeri | Gerçekleşme Oranı | Gerçekleşme Durumu |
| 1 | Doktora eğitimini tamamlayanların sayısı | Fen Bilimleri Enstitüsü | | | | | | | | | | | | | | | |
| 2 | Eğitim bilimleri kontenjan doluluk oranı | Öğrenci İşleri Daire Başkanlığı | | | | | | | | | | | | | | | |
| 3 | Eğitimin program süresinde bitirilme oranı | Öğrenci İşleri Daire Başkanlığı | | | | | | | | | | | | | | | |
| 4 | Fen bilimleri kontenjan doluluk oranı | Öğrenci İşleri Daire Başkanlığı | | | | | | | | | | | | | | | |
| 5 | Kütüphanede bulunan basılı ve elektronik kaynak sayısı | Kütüphane ve Dokümantasyon Daire Başkanlığı | | | | | | | | | | | | | | | |
| 6 | Kütüphanede bulunan öğrenci başına düşen basılı ve elektronik kaynak sayısı | Kütüphane ve Dokümantasyon Daire Başkanlığı | | | | | | | | | | | | | | | |
| 7 | Kütüphaneden yararlanan kişi sayısı | Kütüphane ve Dokümantasyon Daire Başkanlığı | | | | | | | | | | | | | | | |

| | | | | | | | | | | | | | | | | | | |
|----|--|--|---|---|---|---|---|---|---|---|---|---|---|---|---|---|---|---|
| 8 | Lisansüstü öğrencilerin toplam öğrenciler içindeki payı | Öğrenci İşleri Daire Başkanlığı | | | | | | | | | | | | | | | | |
| 9 | Öğrenci başına düşen eğitim alanı | Yapı İşleri ve Teknik Daire Başkanlığı | | | | | | | | | | | | | | | | |
| 10 | Öğrenci başına düşen kapalı alan | Yapı İşleri ve Teknik Daire Başkanlığı | | | | | | | | | | | | | | | | |
| 11 | Öğrenci değişim programlarından yararlanan öğrencilerin oranı | Gençlik Fabrikası | | | | | | | | | | | | | | | | |
| 12 | Öğretim üyesi başına düşen öğrenci sayısı | Öğrenci İşleri Daire Başkanlığı | | | | | | | | | | | | | | | | |
| 13 | Sağlık bilimleri kontenjan doluluk oranı | - | | | | | | | | | | | | | | | | |
| 14 | Sosyal bilimler kontenjan doluluk oranı | Öğrenci İşleri Daire Başkanlığı | | | | | | | | | | | | | | | | |
| 15 | Teknokent veya Teknoloji Transfer Ofisi (TTO) projelerine katılan öğrenci sayısı | TTO | | | | | | | | | | | | | | | | |
| 16 | Uluslararası kuruluşlarla ortak uygulanan eğitim programı sayısı | Akademik Birimler | 0 | 0 | 0 | 0 | 0 | 0 | 0 | 0 | 0 | 0 | 0 | 0 | 0 | 0 | 0 | 0 |
| 17 | Yabancı dilde eğitim veren program sayısı | Öğrenci İşleri Daire Başkanlığı | | | | | | | | | | | | | | | | |
| 18 | Yabancı uyruklu akademisyen sayısı | Personel Daire Başkanlığı | | | | | | | | | | | | | | | | |
| 19 | Yabancı uyruklu öğrenci sayısı | Öğrenci İşleri Daire Başkanlığı | | | | | | | | | | | | | | | | |



| | | | | | | | | | | | | | | | | | | | |
|----|--|---------------------------------|--|--|--|--|--|--|--|--|--|--|--|--|--|--|--|--|--|
| 20 | Yan dal ve çift ana dal programından mezun olanların toplam mezun sayısına oranı | Öğrenci İşleri Daire Başkanlığı | | | | | | | | | | | | | | | | | |
|----|--|---------------------------------|--|--|--|--|--|--|--|--|--|--|--|--|--|--|--|--|--|

| | |
|----------------------|--|
| DEĞERLENDİRME | Üniversitemiz birimlerinin Mesleki yeterlilik sahibi ve gelişime açık mezunlar yetiştirilmesine dair 2024 Yılı çalışmaları aşağıda belirtildiği gibidir. |
|----------------------|--|

Değerlendirme kısmı mutlaka doldurulacaktır.

Yıl: 2024
Programın Adı: YÜKSEKÖĞRETİM



Alt Programın Adı:

YÜKSEKÖĞRETİMDE ÖĞRENCİ YAŞAMI

Alt Program Hedefi:

Yükseköğretim öğrencilerine sunulan beslenme ve barınma hizmetlerinin kalitesinin artırılması; öğrencilerin kişisel ve sosyal gelişimi desteklenerek yaşam kalitesinin yükseltilmesi

| Sıra | Gösterge Adı | Sorumlu Birimler | Gerçekleşme | | | | | | | | | | | | Yılsonu Değeri | Gerçekleşme Oranı | Gerçekleşme Durumu |
|------|---|---|-------------|-------|------|-------|-------|---------|--------|---------|-------|------|-------|--------|----------------|-------------------|--------------------|
| | | | Ocak | Şubat | Mart | Nisan | Mayıs | Haziran | Temmuz | Ağustos | Eylül | Ekim | Kasım | Aralık | | | |
| 1 | Barınma hizmetlerinden yararlanan öğrenci sayısı | Sağlık, Kültür ve Spor Daire Başkanlığı | | | | | | | | | | | | | | | |
| 2 | Beslenme hizmetlerinden yararlanan öğrenci sayısı | Sağlık, Kültür ve Spor Daire Başkanlığı | | | | | | | | | | | | | | | |
| 3 | Öğrenci başına düşen sosyal donatı alanı | Sağlık, Kültür ve Spor Daire Başkanlığı | | | | | | | | | | | | | | | |
| 4 | Öğrenci kulüp ve topluluk sayısı | Sağlık, Kültür ve Spor Daire Başkanlığı | | | | | | | | | | | | | | | |
| 5 | Sosyal, kültürel ve sportif faaliyet sayısı | Sağlık, Kültür ve Spor Daire Başkanlığı | | | | | | | | | | | | | | | |
| 6 | Yükseköğretimde öğrenci başına barınma harcaması | Sağlık, Kültür ve Spor Daire Başkanlığı | | | | | | | | | | | | | | | |
| 7 | Yükseköğretimde öğrenci başına beslenme harcaması | Sağlık, Kültür ve Spor Daire Başkanlığı | | | | | | | | | | | | | | | |
| 8 | Yükseköğretimde öğrenci yaşamından memnuniyet oranı | Sağlık, Kültür ve Spor Daire Başkanlığı | | | | | | | | | | | | | | | |
| 9 | Yükseköğretimde öğrencilere sunulan sağlık hizmetinden yararlanan | Sağlık, Kültür ve Spor Daire Başkanlığı | | | | | | | | | | | | | | | |



| | | | | | | | | | | | | | | | | | | |
|--|--|--|--|--|--|--|--|--|--|--|--|--|--|--|--|--|--|--|
| öğrenci sayısının toplam öğrenci sayısına oranı | | | | | | | | | | | | | | | | | | |
|--|--|--|--|--|--|--|--|--|--|--|--|--|--|--|--|--|--|--|

| | |
|----------------------|--|
| DEĞERLENDİRME | Üniversitemiz birimleri tarafından, öğrencilere sunulan beslenme ve barınma hizmetlerinin kalitesinin arttırılması; öğrencilerin kişisel ve sosyal gelişimi destekleyerek yaşam kalitesinin yükseltilmesine dair 2024 Yılı çalışmaları aşağıda belirtildiği gibidir. |
|----------------------|--|

Değerlendirme kısmı mutlaka doldurulacaktır.



b- Performans Denetim Sonuçları

Performans Gösterge listesindeki sonuçlar göz önünde bulundurularak birimin stratejik amaç, hedef ve performans göstergeleri hedef ve gerçekleşme/başarı oranları değerlendirilecek, çalışma yapılmayan veya sapma yaşanan amaç, hedef ve göstergelerle ilgili bilgi verilecektir.

3- Stratejik Plan Değerlendirme Tabloları

| | | | | | |
|---|---|-------------------------------|-----------------|---------------------------|------------------------------|
| AMAÇ 1 | Değişen ve gelişen uluslararası yükseköğretim sektörü paydaşlarının ihtiyaçlarına uygun eğitim çözümleri üretmek ve uygulamak | | | | |
| HEDEF 1 | Otonom ve aktif öğrenme alışkanlıklarını ve yöntemlerini yaygınlaştırmak | | | | |
| ALT PROGRAM ADI | Ön Lisans Eğitimi, Lisans Eğitimi Ve Lisansüstü Eğitim | | | | |
| ALT PROGRAM HEDEFİ | Mesleki yeterlilik sahibi ve gelişime açık mezunlar yetiştirilmesi | | | | |
| PERFORMANS GÖSTERGELERİ | Hedefe Etki % | (2022) Başlangıç Dönem Değeri | 2024 Hedeflenen | 2024 Gerçekleşme İlk 6 Ay | 2024 Gerçekleşme İkinci 6 Ay |
| PG.1.1.1 Aktif öğrenme yöntemi kullanılan derslerin toplam derslere oranı | 34 | 76,00% | 78,00% | 81% | 81% |
| PG.1.1.2 Otonom öğrenme yöntemi kullanılan derslerin toplam derslere oranı | 33 | 68,00% | 71,00% | 71% | 71% |
| PG.1.1.3 Sınav haricinde alternatif değerlendirme yöntemleri kullanılan derslerin toplam derslere oranı | 33 | 74,00% | 76,00% | 70% | 70% |
| SORUMLU BİRİM | Eğitim Süreçlerinden Sorumlu Rektör Yardımcılığı | | | | |
| İŞBİRLİĞİ YAPILACAK BİRİMLER | Tüm Akademik Birimler- Öğrenme ve Öğretmeyi Geliştirme Birimi- Eğitim Komisyonu- Eğitim Öğretim Kalite Alt Komisyonu- Eğitim Süreçlerinden Sorumlu Rektör Yardımcılığı (UZEM) | | | | |

| AMAÇ 1 | Değişen ve gelişen uluslararası yükseköğretim sektörü paydaşlarının ihtiyaçlarına uygun eğitim çözümleri üretmek ve uygulamak | | | | |
|--|--|-------------------------------|-----------------|---------------------------|------------------------------|
| HEDEF 2 | Uzaktan eğitim imkanlarını artırmak ve çeşitlendirmek | | | | |
| ALT PROGRAM ADI | Ön Lisans Eğitimi, Lisans Eğitimi Ve Lisansüstü Eğitim | | | | |
| ALT PROGRAM HEDEFİ | Mesleki yeterlilik sahibi ve gelişime açık mezunlar yetiştirilmesi | | | | |
| PERFORMANS GÖSTERGELERİ | Hedefe Etki % | (2022) Başlangıç Dönem Değeri | 2024 Hedeflenen | 2024 Gerçekleşme İlk 6 Ay | 2024 Gerçekleşme İkinci 6 Ay |
| PG.1.2.1 %100 Uzaktan eğitimle verilen derslerin toplam derslere oranı | 50 | 6% | 8% | 0 | 0 |
| PG.1.2.2 Uluslararası paydaşlara uzaktan eğitimle verilen derslerin sayısı | 20 | 1 | 9 | 0 | 0 |
| PG.1.2.3 Uzaktan eğitimle yürütülen program sayısı | 15 | 0 | 1 | 0 | 0 |
| PG.1.2.4 Hyflex altyapısı içeren dersliklerin toplam dersliklere oranı | 15 | 20% | 22% | 100% | 100% |
| SORUMLU BİRİM | Eğitim Süreçlerinden Sorumlu Rektör Yardımcılığı | | | | |
| İŞBİRLİĞİ YAPILACAK BİRİMLER | Tüm Akademik Birimler- Öğrenci İşleri Daire Başkanlığı- Yapı İşleri ve Teknik Daire Başkanlığı- Öğrenme ve Öğretmeyi Geliştirme Birimi- Eğitim Komisyonu- Eğitim Öğretim Kalite Alt Komisyonu- Eğitim Süreçlerinden Sorumlu Rektör Yardımcılığı (UZEM) | | | | |

| | | | | | |
|--|--|-------------------------------|-----------------|---------------------------|------------------------------|
| AMAÇ 1 | Değişen ve gelişen uluslararası yükseköğretim sektörü paydaşlarının ihtiyaçlarına uygun eğitim çözümleri üretmek ve uygulamak | | | | |
| HEDEF 3 | Eğitimin çeşitliliğini, zenginliğini ve uluslararası boyutunu artırmak | | | | |
| ALT PROGRAM ADI | Ön Lisans Eğitimi, Lisans Eğitimi Ve Lisansüstü Eğitim | | | | |
| ALT PROGRAM HEDEFİ | Mesleki yeterlilik sahibi ve gelişime açık mezunlar yetiştirilmesi | | | | |
| PERFORMANS GÖSTERGELERİ | Hedefe Etki % | (2022) Başlangıç Dönem Değeri | 2024 Hedeflenen | 2024 Gerçekleşme İlk 6 Ay | 2024 Gerçekleşme İkinci 6 Ay |
| P.G.1.3.1 Disiplinlerarası programlarının sayısı | 20 | 7 | 9 | 0 | 0 |
| P.G.1.3.2 Çift ana dal ve yan dal eğitim veren program sayısı | 20 | 15 | 21 | 1 | 1 |
| P.G.1.3.3 Uluslararası öğrencilerin toplam öğrenci sayısına oranı | 20 | 8% | 9% | 15% | 7% |
| P.G.1.3.4 Uluslararası staj ve değişim programlarından yararlanan (gelen/giden) öğrenci sayısı | 20 | 25 | 100 | 3 | 1 |
| P.G.1.3.5 Programlardaki seçmeli derslerin toplam derslere oranı | 20 | 41% | 45% | 68% | 68% |
| SORUMLU BİRİM | Eğitim Süreçlerinden Sorumlu Rektör Yardımcılığı | | | | |
| İŞBİRLİĞİ YAPILACAK BİRİMLER | Tüm Akademik Birimler- Öğrenci İşleri Daire Başkanlığı- Öğrenme ve Öğretmeyi Geliştirme Birimi- Eğitim Komisyonu- Uluslararası İlişkiler Ofis Koordinatörlüğü- Eğitim Öğretim Kalite Alt Komisyonu | | | | |

| | | | | | |
|---|--|-------------------------------|-----------------|---------------------------|------------------------------|
| AMAÇ 1 | Değişen ve gelişen uluslararası yükseköğretim sektörü paydaşlarının ihtiyaçlarına uygun eğitim çözümleri üretmek ve uygulamak | | | | |
| HEDEF 4 | Yaşam boyu eğitim faaliyetlerini artırmak ve toplumla paylaşmak | | | | |
| ALT PROGRAM ADI | Yükseköğretim Kurumları Sürekli Eğitim Faaliyetleri | | | | |
| ALT PROGRAM HEDEFİ | Toplumun tüm kesimlerine ihtiyaç duyduğu alanlarda eğitimler verilmesi, kamu kurum ve kuruluşları, özel sektör ve uluslararası kuruluşlarla işbirliğinin gelişmesine katkıda bulunulması | | | | |
| PERFORMANS GÖSTERGELERİ | Hedefe Etki % | (2022) Başlangıç Dönem Değeri | 2024 Hedeflenen | 2024 Gerçekleşme İlk 6 Ay | 2024 Gerçekleşme İkinci 6 Ay |
| PG.1.4.1 AGÜ Akademi aracılığıyla düzenlenen sürekli eğitime yönelik faaliyet sayısı | 23 | 25 | 33 | 0 | 0 |
| PG.1.4.2 AGÜ Akademinin sürekli eğitime yönelik verdiği sertifika sayısı | 23 | 430 | 630 | 0 | 0 |
| PG.1.4.3 AGÜ Akademi aracılığıyla düzenlenen uluslararası sınav sayısı | 23 | 20 | 25 | 0 | 0 |
| PG.1.4.4 AGÜ Akademi aracılığıyla düzenlenen uluslararası sınavdan faydalanan kişi sayısı | 23 | 180 | 220 | 0 | 0 |
| PG.1.4.5 AGÜ Akademi dışında düzenlenen yaşam boyu eğitim faaliyetleri sayısı | 8 | 19 | 32 | 0 | 0 |
| SORUMLU BİRİM | AGÜ Akademi | | | | |
| İŞBİRLİĞİ YAPILACAK BİRİMLER | Tüm Birimler- Eğitim Komisyonu- Eğitim Öğretim Kalite Alt Komisyonu | | | | |

| | | | | | |
|---|--|-------------------------------|-----------------|---------------------------|------------------------------|
| AMAÇ 1 | Değişen ve gelişen uluslararası yükseköğretim sektörü paydaşlarının ihtiyaçlarına uygun eğitim çözümleri üretmek ve uygulamak | | | | |
| HEDEF 5 | Öğrencilerin Kişisel, Sosyal ve Kültürel Gelişimlerinin Sağlanması | | | | |
| ALT PROGRAM ADI | Yükseköğretimde Öğrenci Yaşamı | | | | |
| ALT PROGRAM HEDEFİ | Yükseköğretim öğrencilerine sunulan beslenme ve barınma hizmetlerinin kalitesinin artırılması; öğrencilerin kişisel ve sosyal gelişimi desteklenerek yaşam kalitesinin yükseltilmesi | | | | |
| PERFORMANS GÖSTERGELERİ | Hedefe Etki % | (2022) Başlangıç Dönem Değeri | 2024 Hedeflenen | 2024 Gerçekleşme İlk 6 Ay | 2024 Gerçekleşme İkinci 6 Ay |
| PG.1.5.1 Öğrenci kulüp ve topluluk sayısı | 26 | 27 | 32 | | |
| PG 1.5.2 Kütüphane hizmetlerinden yararlanan öğrenci sayısı | 26 | 2.944 | 4.200 | | |
| PG 1.5.3 Sosyal, kültürel ve sportif faaliyet sayısı | 26 | 89 | 100 | | |
| PG.1.5.4 Öğrenci kampüs yaşamı memnuniyet oranı | 11 | 60% | 64% | | |
| PG.1.5.5 Öğrenci öğrenim deneyimi memnuniyet oranı | 11 | 73% | 75% | | |
| SORUMLU BİRİM | Öğrenci Dekanlığı | | | | |
| İŞBİRLİĞİ YAPILACAK BİRİMLER | Sağlık Kültür ve Spor Daire Başkanlığı- Kütüphane ve Dokümantasyon Daire Başkanlığı- Kalite Koordinatörlüğü- Eğitim Öğretim Kalite Alt Komisyonu | | | | |

| AMAÇ 1 | Değişen ve gelişen uluslararası yükseköğretim sektörü paydaşlarının ihtiyaçlarına uygun eğitim çözümleri üretmek ve uygulamak | | | | |
|--|---|-------------------------------|-----------------|---------------------------|------------------------------|
| HEDEF 6 | Öğrencilerin mezun olurken İngilizce iletişim becerilerinde yetkin bir seviyeye ulaşmalarını sağlamak | | | | |
| ALT PROGRAM ADI | Ön Lisans Eğitimi, Lisans Eğitimi Ve Lisansüstü Eğitim | | | | |
| ALT PROGRAM HEDEFİ | Mesleki yeterlilik sahibi ve gelişime açık mezunlar yetiştirilmesi | | | | |
| PERFORMANS GÖSTERGELERİ | Hedefe Etki % | (2022) Başlangıç Dönem Değeri | 2024 Hedeflenen | 2024 Gerçekleşme İlk 6 Ay | 2024 Gerçekleşme İkinci 6 Ay |
| PG.1.6.1 Bölüm öğretim elemanlarının, öğrencilerin İngilizce seviyesinden memnuniyet oranı | 10 | 70,00% | 71,90% | | |
| PG.1.6.2 Bölüm öğrencilerinin, öğretim elemanlarının İngilizce seviyesinden memnuniyet oranı | 10 | 78,50% | 79,28% | | |
| PG.1.6.3 ENG 101 ve 102 derslerinden B-notu ile başarılı olan öğrencilerin B- notu altındaki öğrencilere oranı | 40 | 11,00% | 15,00% | | |
| PG.1.6.4 Mezunlardan yurtdışında istihdam edilenlerin yurtiçinde istihdam edilenlere oranı | 40 | 5,00% | 6,00% | | |
| SORUMLU BİRİM | Eğitim Süreçlerinden Sorumlu Rektör Yardımcılığı | | | | |
| İŞBİRLİĞİ YAPILACAK BİRİMLER | Tüm Akademik Birimler- Yabancı Diller Yüksekokulu- Öğrenme ve Öğretmeyi Geliştirme Birimi- Eğitim Öğretim Kalite Alt Komisyonu- Kariyer ve Profesyonel Geliştirme Uygulama ve Araştırma Merkezi | | | | |

| AMAÇ 2 | Uluslararası yüksek etkili araştırma çıktısı üreterek, temel ve uygulamalı araştırma dengesini koruyarak, bilime ve topluma katkıda bulunmak | | | | |
|---|---|-------------------------------|-----------------|---------------------------|------------------------------|
| HEDEF 1 | Araştırmada fiziki, teknik, insan kaynağı altyapısını geliştirmek | | | | |
| ALT PROGRAM ADI | Araştırma, Geliştirme ve Yenilik | | | | |
| ALT PROGRAM HEDEFİ | Ülkemizin bilgi birikiminin artırılmasına ve teknolojik gelişimine katkıda bulunmak üzere yükseköğretim kurumlarında araştırma altyapılarının kurulması ve kapasitelerinin güçlendirilmesi | | | | |
| PERFORMANS GÖSTERGELERİ | Hedefe Etki % | (2022) Başlangıç Dönem Değeri | 2024 Hedeflenen | 2024 Gerçekleşme İlk 6 Ay | 2024 Gerçekleşme İkinci 6 Ay |
| PG.2.1.1 Araştırma laboratuvar alanı (m ²) | 25 | 3.235 | 4.200 | 95.34 | 95.34 |
| PG.2.1.2 Arge'ye harcanan bütçenin toplam bütçeye oranı | 25 | 36% | 38% | - | |
| PG.2.1.3 Kütüphanedeki toplam basılı ve dijital kaynak sayısı | 25 | 343.494 | 378.000 | - | |
| PG.2.1.4 Doktorasını THE ve QS sıralamalarında ilk 800'deki üniversitelerden alan öğretim üyelerinin doktora alan diğer öğretim üyelerine oranı | 25 | 83% | 84% | 55% | 55% |
| SORUMLU BİRİM | Araştırmalardan Sorumlu Rektör Danışmanlığı | | | | |
| İŞBİRLİĞİ YAPILACAK BİRİMLER | İdari ve Mali İşlerden Sorumlu Rektör Yardımcılığı- Paydaşlarla İlişkilerden Sorumlu Rektör Yardımcılığı- Tüm Akademik Birimler- Yapı İşleri ve Teknik Daire Başkanlığı- Strateji Geliştirme Daire Başkanlığı- Kütüphane ve Dokümantasyon Daire Başkanlığı- Araştırma Komisyonu-Araştırma Geliştirme Kalite Alt Komisyonu | | | | |

| | | | | | |
|--|--|-------------------------------|-----------------|---------------------------|------------------------------|
| AMAÇ 2 | Uluslararası yüksek etkili araştırma çıktısı üreterek, temel ve uygulamalı araştırma dengesini koruyarak, bilime ve topluma katkıda bulunmak | | | | |
| HEDEF 2 | Uluslararası bilimsel araştırma çıktılarının sayılarını ve niteliğini artırmak | | | | |
| ALT PROGRAM ADI | Araştırma, Geliştirme ve Yenilik | | | | |
| ALT PROGRAM HEDEFİ | Yükseköğretim kurumlarında inovasyon amaçlı bilimsel çalışmaların artırılması | | | | |
| PERFORMANS GÖSTERGELERİ | Hedefe Etki % | (2022) Başlangıç Dönem Değeri | 2024 Hedeflenen | 2024 Gerçekleşme İlk 6 Ay | 2024 Gerçekleşme İkinci 6 Ay |
| PG.2.2.1 Öğretim üyesi başına düşen SCI, SCI-Expanded, SSCI ve AHCI yayın sayısı | 25 | 1,65 | 1,77 | 7/6 | 10/6 |
| PG.2.2.2 Son 5 yılda yayınlanan AGÜ adresli yayınlara SCI, SCI-Expanded, SSCI ve AHCI kapsamındaki dergilerde yapılan ortalama atıf sayısı | 25 | 8,80 | 9,00 | 36,45 | 31,71 |
| PG.2.2.3 AGÜ adresli Q1 ve Q2 sınıfı yayınların toplam SCI,SCI-Expanded, SSCI ve AHCI yayınlarına oranı | 20 | 66% | 68% | 93% | 57% |
| PG.2.2.4 Ulusal burslardan ve yurtdışı burslarından yararlanan doktora öğrenci sayısının toplam doktora öğrenci sayısına oranı | 5 | 27% | 29% | 0 | 0 |
| PG.2.2.5 Öğretim üyesi başına düşen Uluslararası konferans bildirilerinin sayısı | 5 | 0,62 | 0,71 | 6/6 | 6/6 |
| PG.2.2.6 Tezlerden üretilen SCI,SCI-E, SSCI, AHCI kapsamındaki yayınların sayısı | 20 | 33 | 48 | 0 | 0 |
| SORUMLU BİRİM | Araştırmalardan Sorumlu Rektör Danışmanlığı | | | | |
| İŞBİRLİĞİ YAPILACAK BİRİMLER | Paydaşlarla İlişkilerden Sorumlu Rektör Yardımcılığı- Tüm Akademik Birimler- Araştırma Komisyonu- Araştırma Geliştirme Kalite Alt Komisyonu | | | | |

| AMAÇ 2 | Uluslararası yüksek etkili araştırma çıktısı üreterek, temel ve uygulamalı araştırma dengesini koruyarak, bilime ve topluma katkıda bulunmak | | | | |
|---|--|-------------------------------|-----------------|---------------------------|------------------------------|
| HEDEF 3 | Üniversitenin Ar-Ge çalışmalarında ve projelerinde etki düzeyini artırmak | | | | |
| ALT PROGRAM ADI | Yükseköğretimde Bilimsel Araştırma Ve Geliştirme/Öğretim Elemanlarına Sağlanan Burs ve Destekler | | | | |
| ALT PROGRAM HEDEFİ | Alanında yetkin, araştırmacı, bilgi üreten ve aktaran akademisyenler yetiştirilmesi | | | | |
| PERFORMANS GÖSTERGELERİ | Hedefe Etki % | (2022) Başlangıç Dönem Değeri | 2024 Hedeflenen | 2024 Gerçekleşme İlk 6 Ay | 2024 Gerçekleşme İkinci 6 Ay |
| PG.2.3.1 Öğretim elemanı başına düşen uluslararası desteklenen araştırma projelerinin sayısı | 20 | 0,007 | 0,022 | 0 | 0,16 |
| PG.2.3.2 Öğretim elemanı başına düşen TÜBİTAK tarafından desteklenen yürütücü olunan araştırma projelerinin sayısı | 20 | 0,08 | 0,10 | 0 | 0,16 |
| PG.2.3.3 Öğretim elemanı başına düşen TÜBİTAK tarafından desteklenen araştırmacı olunan araştırma projelerinin sayısı | 20 | 0,05 | 0,08 | 0 | 0 |
| PG.2.3.4 Öğretim elemanı başına düşen özel bütçe dışında, dış destekli (TÜBİTAK, Döner Sermaye, TTO, Erasmus, vb.) projelerin bütçesinin özel bütçeye oranı | 20 | 10,00% | 12,00% | 0 | 0 |
| PG.2.3.5 Yürütülen BAP projelerinin sayısı | 20 | 9 | 20 | 0 | 0 |
| SORUMLU BİRİM | Araştırmalardan Sorumlu Rektör Danışmanlığı | | | | |
| İŞBİRLİĞİ YAPILACAK BİRİMLER | Paydaşlarla İlişkilerden Sorumlu Rektör Yardımcılığı-Tüm Akademik Birimler- Araştırma Komisyonu- Araştırma Geliştirme Kalite Alt Komisyonu- BAP Koordinatörlüğü - Döner Sermaye İşletme Müdürlüğü - TTO- Teknopark | | | | |

| | | | | | |
|---|---|-------------------------------|-----------------|---------------------------|------------------------------|
| AMAÇ 2 | Uluslararası yüksek etkili araştırma çıktısı üreterek, temel ve uygulamalı araştırma dengesini koruyarak, bilime ve topluma katkıda bulunmak | | | | |
| HEDEF 4 | Üniversitenin bilimsel araştırma çıktılarından ekonomik değere dönüşenlerin sayısını artırmak | | | | |
| ALT PROGRAM ADI | Yükseköğretimde Bilimsel Araştırma Ve Geliştirme | | | | |
| ALT PROGRAM HEDEFİ | Yükseköğretim kurumlarında inovasyon amaçlı bilimsel çalışmaların artırılması | | | | |
| PERFORMANS GÖSTERGELERİ | Hedefe Etki % | (2022) Başlangıç Dönem Değeri | 2024 Hedeflenen | 2024 Gerçekleşme İlk 6 Ay | 2024 Gerçekleşme İkinci 6 Ay |
| PG.2.4.1 Öğretim elemanlarınca Teknoparklarda kurulan şirket sayısı | 20 | 9 | 13 | 0 | 0 |
| PG.2.4.2 Öğretim elemanlarının Teknoloji Geliştirme Bölgesi (TGB) şirketlerinin ortalama cirosunun özel bütçeye oranı | 20 | 1% | 3% | 0 | 0 |
| PG.2.4.3 ARGE Sonucu Ürünle İlişkin Alınan Patent Sayısı | 15 | 6 | 10 | 0 | 0 |
| PG.2.4.4 ARGE sonucu ticarileşen ürün sayısı | 15 | 1 | 1 | 0 | 0 |
| PG.2.4.5 Öğretim elemanı başına düşen patent, faydalı model, prototip ve endüstriyel tasarım başvuru sayısı | 30 | 0,6 | 0,8 | 0 | 0 |
| SORUMLU BİRİM | Araştırmalardan Sorumlu Rektör Danışmanlığı | | | | |
| İŞBİRLİĞİ YAPILACAK BİRİMLER | Paydaşlarla İlişkilerden Sorumlu Rektör Yardımcılığı- Tüm Akademik Birimler- Araştırma Komisyonu- Araştırma Geliştirme Kalite Alt Komisyonu- BAP Koordinatörlüğü- Teknoloji Transfer Ofisi- Teknopark | | | | |

| | | | | | |
|---|--|-------------------------------|-----------------|---------------------------|------------------------------|
| AMAÇ 3 | Üniversitenin gerçekleştirdiği faaliyetlerin kalitesini artırmak | | | | |
| HEDEF 1 | Üniversite Paydaşlarının memnuniyet oranının artırılması | | | | |
| ALT PROGRAM ADI | Yönetim ve Destek Programı Yükseköğretim/Ön Lisans Eğitimi, Lisans Eğitimi ve Lisansüstü Eğitim Yükseköğretim/Yükseköğretimde Öğrenci Yaşamı | | | | |
| ALT PROGRAM HEDEFİ | Mesleki yeterlilik sahibi ve gelişime açık mezunlar yetiştirilmesi Yükseköğretim öğrencilerine sunulan beslenme ve barınma hizmetlerinin kalitesinin artırılması; öğrencilerin kişisel ve sosyal gelişimi desteklenerek yaşam kalitesinin yükseltilmesi | | | | |
| PERFORMANS GÖSTERGELERİ | Hedefe Etki % | (2022) Başlangıç Dönem Değeri | 2024 Hedeflenen | 2024 Gerçekleşme İlk 6 Ay | 2024 Gerçekleşme İkinci 6 Ay |
| PG.3.1.1 Öğrenci memnuniyet oranı | 25 | 82% | 84% | | |
| PG.3.1.2 Akademik personel memnuniyet oranı | 25 | 35% | 45% | | |
| PG.3.1.3 İdari personel memnuniyet oranı | 10 | 49% | 53% | | |
| PG 3.1.4 Dış paydaşların memnuniyet oranı | 20 | 95% | 96% | | |
| PG 3.1.5 Mezunların memnuniyet oranı | 20 | 82% | 84% | | |
| SORUMLU BİRİM | Kalite Koordinatörlüğü | | | | |
| İŞBİRLİĞİ YAPILACAK BİRİMLER | Tüm Birimler- Öğrenme ve Öğretmeyi Geliştirme Birimi- Kalite Komisyonu- Kalite Alt Komisyonları | | | | |

| AMAÇ 3 | Üniversitenin gerçekleştirdiği faaliyetlerin kalitesini artırmak | | | | |
|--|--|-------------------------------|-----------------|---------------------------|------------------------------|
| HEDEF 2 | Kalite güvence sistemi kapsamında kurum kalite kültürünün yaygınlaştırılması | | | | |
| ALT PROGRAM ADI | Yönetim ve Destek Hizmetleri Ön Lisans Eğitimi, Lisans Eğitimi Ve Lisansüstü Eğitim | | | | |
| ALT PROGRAM HEDEFİ | Mesleki yeterlilik sahibi ve gelişime açık mezunlar yetiştirilmesi | | | | |
| PERFORMANS GÖSTERGELERİ | Hedefe Etki % | (2022) Başlangıç Dönem Değeri | 2024 Hedeflenen | 2024 Gerçekleşme İlk 6 Ay | 2024 Gerçekleşme İkinci 6 Ay |
| PG.3.2.1 Kalite Belgesi Alan Birim Sayısı | 15 | 3 | 4 | | |
| PG.3.2.2 Uluslararası Akredite olan Akademik Birim Sayısı | 25 | 0 | 9 | | |
| PG.3.2.3 YÖKAK Dış Değerlendirme Raporlarında tespit edilen yeni güçlü yön sayısı | 20 | 30 | 33 | | |
| PG.3.2.4 Dış Değerlendirme Raporlarında diğer üniversitelere örnek gösterilebilecek yeni uygulama sayısı | 20 | 0 | 3 | | |
| PG.3.2.5 Kalite süreçlerinin geliştirilmesine yönelik faaliyet sayısı | 20 | 11 | 12 | | |
| SORUMLU BİRİM | Kalite Koordinatörlüğü | | | | |
| İŞBİRLİĞİ YAPILACAK BİRİMLER | Tüm Birimler- Kalite Komisyonu- Kalite Alt Komisyonları | | | | |

| | | | | | |
|---|---|-------------------------------|-----------------|---------------------------|------------------------------|
| AMAÇ 3 | Üniversitenin gerçekleştirdiği faaliyetlerin kalitesini artırmak | | | | |
| HEDEF 3 | İnsan Kaynağının geliştirilmesi | | | | |
| ALT PROGRAM ADI | Yönetim ve Destek Hizmetleri Ön Lisans Eğitimi, Lisans Eğitimi Ve Lisansüstü Eğitim | | | | |
| ALT PROGRAM HEDEFİ | Mesleki yeterlilik sahibi ve gelişime açık mezunlar yetiştirilmesi | | | | |
| PERFORMANS GÖSTERGELERİ | Hedefe Etki % | (2022) Başlangıç Dönem Değeri | 2024 Hedeflenen | 2024 Gerçekleşme İlk 6 Ay | 2024 Gerçekleşme İkinci 6 Ay |
| PG.3.3.1 Atama ve yükseltme kriterlerinin toplam puanında belirtilen rakamın en az %50 fazlası puanla atanan öğretim üyelerinin, atanan öğretim üyelerine oranı | 20 | 10% | 16% | | |
| PG.3.3.2 İdari personelin İngilizce bilgi düzeylerinin iyileştirilmesine yönelik faaliyet sayısı | 20 | 1 | 2 | | |
| PG.3.3.3 Kurum personelinin katıldığı kişisel gelişim etkinliklerinin sayısı | 20 | 20 | 24 | | |
| PG.3.3.4 İdari personele yönelik hizmet içi eğitim veya oryantasyon eğitimi sayısı | 20 | 8 | 10 | | |
| PG.3.3.5 İdari personel görevde yükselme ve unvan değişikliği sınavında başarılı olan personel sayısının sınava katılanlara oranı | 20 | 76% | 78% | | |
| SORUMLU BİRİM | İdari ve Mali İşlerden Sorumlu Rektör Yardımcılığı | | | | |
| İŞBİRLİĞİ YAPILACAK BİRİMLER | Rektör Yardımcılıkları- Rektör Danışmanlıkları- Genel Sekreterlik- Personel Daire Başkanlığı- Akademik Yükseltme ve Atanma Kriterleri Değerlendirme Komisyonu | | | | |

| | | | | | |
|--|--|-------------------------------|-----------------|---------------------------|------------------------------|
| AMAÇ 3 | Üniversitenin gerçekleştirdiği faaliyetlerin kalitesini artırmak | | | | |
| HEDEF 4 | Kurum içinde dijital dönüşümü yaygınlaştırmak | | | | |
| ALT PROGRAM ADI | Yönetim ve Destek Hizmetleri Ön Lisans Eğitimi, Lisans Eğitimi Ve Lisansüstü Eğitim | | | | |
| ALT PROGRAM HEDEFİ | Mesleki yeterlilik sahibi ve gelişime açık mezunlar yetiştirilmesi | | | | |
| PERFORMANS GÖSTERGELERİ | Hedefe Etki % | (2022) Başlangıç Dönem Değeri | 2024 Hedeflenen | 2024 Gerçekleşme İlk 6 Ay | 2024 Gerçekleşme İkinci 6 Ay |
| PG.3.4.1 Süreç yönetim sistemlerinin sayısı | 25 | 13 | 17 | 0 | 0 |
| PG.3.4.2 Çevrimiçi olarak izlenebilir stratejik plan göstergelerinin oranı | 20 | 0,00% | 20,00% | 0 | 0 |
| PG.3.4.3 e-devlet üzerinden sağlanan hizmet sayısı | 10 | 1 | 3 | 0 | 0 |
| PG.3.4.4 Birbirleri ile entegre bilişim sistem (yazılım) sayısı | 20 | 5 | 10 | 0 | 0 |
| PG.3.4.5 Bilişim altyapısının sermaye bütçesindeki payı | 25 | 3,00% | 3,42% | 0 | 0 |
| SORUMLU BİRİM | Bilgi İşlem Daire Başkanlığı | | | | |
| İŞBİRLİĞİ YAPILACAK BİRİMLER | Tüm Birimler | | | | |

| AMAÇ 3 | Üniversitenin gerçekleştirdiği faaliyetlerin kalitesini artırmak | | | | |
|---|--|-------------------------------|-----------------|---------------------------|------------------------------|
| HEDEF 5 | Kurum tanınırlığının geliştirilmesi | | | | |
| ALT PROGRAM ADI | Yönetim ve Destek Programı | | | | |
| ALT PROGRAM HEDEFİ | | | | | |
| PERFORMANS GÖSTERGELERİ | Hedefe Etki % | (2022) Başlangıç Dönem Değeri | 2024 Hedeflenen | 2024 Gerçekleşme İlk 6 Ay | 2024 Gerçekleşme İkinci 6 Ay |
| PG.3.5.1 Kurum adına yapılan tanıtım etkinliği sayısı | 10 | 21 | 37 | 1 | 1 |
| PG.3.5.2 Kurumsal sosyal medya hesaplarının takipçi sayısı | 10 | 3.000 | 5.000 | 436 | 518 |
| PG.3.5.3 Kurumsal web sayfası ziyaretçi sayısı | 10 | 500.000 | 551.000 | 0 | 0 |
| PG.3.5.4 Kurumun THE (Impact) derecelendirme kuruluşunca sıralaması | 20 | 101-200 | 101-200 | 0 | 0 |
| PG.3.5.5 Kurumun QS (EECA) derecelendirme kuruluşunca sıralaması | 20 | 201 | 180 | 0 | 0 |
| PG.3.5.6 AGÜ Lisans programlarına ilk 50.000'den giren öğrencilerin oranı | 15 | 11% | 12% | 0 | 0 |
| PG.3.5.7 Mezunların bir yıl içerisinde iş bulma oranı | 15 | 63% | 73% | 0 | 0 |
| SORUMLU BİRİM | Basın Yayın ve Halkla İlişkiler Müdürlüğü | | | | |
| İŞBİRLİĞİ YAPILACAK BİRİMLER | Tüm Birimler- Kariyer ve Profesyonel Geliştirme Uygulama ve Araştırma Merkezi- Aday Öğrenci İletişim Koordinatörlüğü | | | | |

| | | | | | |
|--|--|-------------------------------|-----------------|---------------------------|------------------------------|
| AMAÇ 4 | Üniversitenin süreç ve faaliyetlerini topluma ve sürdürülebilir kalkınma hedeflerine katkıda bulunacak şekilde düzenlemek. | | | | |
| HEDEF 1 | Toplumsal katkı faaliyetlerinin çeşitliliğinin ve sayısının artırılması | | | | |
| ALT PROGRAM ADI | Yönetim ve Destek Hizmetleri Ön Lisans Eğitimi, Lisans Eğitimi Ve Lisansüstü Eğitim | | | | |
| ALT PROGRAM HEDEFİ | Toplumun tüm kesimlerine ihtiyaç duyduğu alanlarda eğitimler verilmesi, kamu kurum ve kuruluşları, özel sektör ve uluslararası kuruluşlarla işbirliğinin gelişmesine katkıda bulunulması Mesleki yeterlilik sahibi ve gelişime açık mezunlar yetiştirilmesi | | | | |
| PERFORMANS GÖSTERGELERİ | Hedefe Etki % | (2022) Başlangıç Dönem Değeri | 2024 Hedeflenen | 2024 Gerçekleşme İlk 6 Ay | 2024 Gerçekleşme İkinci 6 Ay |
| PG.4.1.1 Topluma katkı amaçlı düzenlenen etkinlik sayısı | 25 | 55 | 72 | | |
| PG.4.1.2 Sosyal sorumluluk temalı projelerin sayısı | 20 | 20 | 25 | | |
| PG.4.1.3 Engelsiz kampüs uygulamaları için yürütülen faaliyet sayısı | 10 | 3 | 3 | | |
| PG.4.1.4 Kütüphane aracılığıyla sunulan açık erişim yayın sayısı | 20 | 1.181 | 1.664 | | |
| PG.4.1.5 AGÜ Akademi tarafından sunulan eğitim çeşitliliğinin sayısı | 25 | 20 | 25 | | |
| SORUMLU BİRİM | Paydaşlarla İlişkilerden Sorumlu Rektör Yardımcılığı | | | | |
| İŞBİRLİĞİ YAPILACAK BİRİMLER | Sağlık Kültür ve Spor Daire Başkanlığı- Kütüphane ve Dokümantasyon Daire Başkanlığı-Topluma Katkı Kalite Alt Komisyonu- AGÜ Akademi- Döner Sermaye İşletme Müdürlüğü- Engelsiz Birim Komisyonu | | | | |

| | | | | | |
|---|--|-------------------------------|-----------------|---------------------------|------------------------------|
| AMAÇ 4 | Üniversitenin süreç ve faaliyetlerini topluma ve sürdürülebilir kalkınma hedeflerine katkıda bulunacak şekilde düzenlemek. | | | | |
| HEDEF 2 | Karbon Ayakızının Azaltılması | | | | |
| ALT PROGRAM ADI | Yönetim ve Destek Hizmetleri Ön Lisans Eğitimi, Lisans Eğitimi Ve Lisansüstü Eğitim | | | | |
| ALT PROGRAM HEDEFİ | Mesleki yeterlilik sahibi ve gelişime açık mezunlar yetiştirilmesi | | | | |
| PERFORMANS GÖSTERGELERİ | Hedefe Etki % | (2022) Başlangıç Dönem Değeri | 2024 Hedeflenen | 2024 Gerçekleşme İlk 6 Ay | 2024 Gerçekleşme İkinci 6 Ay |
| PG.4.2.1 Kişi başına elektrik enerjisi tüketimi | 20 | 806,92 | 762,71 | | |
| PG.4.2.2 Kişi başına doğalgaz tüketimi | 20 | 139,77 | 113,35 | | |
| PG.4.2.3 Kişi başına akaryakıt tüketimi | 20 | 4,61 | 3,60 | | |
| PG.4.2.4 Kişi başına su tüketimi | 20 | 8,07 | 6,08 | | |
| PG.4.2.5 Ekoloji alanında yapılan akademik çalışma sayısı | 20 | 15 | 25 | | |
| SORUMLU BİRİM | Yapı İşleri ve Teknik Daire Başkanlığı | | | | |
| İŞBİRLİĞİ YAPILACAK BİRİMLER | Akademik Birimler -Atık Yönetim Komisyonu | | | | |

| AMAÇ 4 | Üniversitenin süreç ve faaliyetlerini topluma ve sürdürülebilir kalkınma hedeflerine katkıda bulunacak şekilde düzenlemek. | | | | |
|--|--|-------------------------------|-----------------|---------------------------|------------------------------|
| HEDEF 3 | Sürdürülebilir Kalkınma Hedeflerine yönelik yapılan çalışmaların yaygınlaştırılması | | | | |
| ALT PROGRAM ADI | Yönetim ve Destek Hizmetleri Ön Lisans Eğitimi, Lisans Eğitimi Ve Lisansüstü Eğitim | | | | |
| ALT PROGRAM HEDEFİ | Mesleki yeterlilik sahibi ve gelişime açık mezunlar yetiştirilmesi | | | | |
| PERFORMANS GÖSTERGELERİ | Hedefe Etki % | (2022) Başlangıç Dönem Değeri | 2024 Hedeflenen | 2024 Gerçekleşme İlk 6 Ay | 2024 Gerçekleşme İkinci 6 Ay |
| PG.4.3.1 Sürdürülebilir kalkınma amaçlarının her birine yönelik yürütülen faaliyet sayısı | 20 | 145 | 190 | 4 | 1 |
| PG.4.3.2 Sürdürülebilirlik kalkınma amaçlarına yönelik açılan ders sayısı | 20 | 145 | 167 | 0 | 2 |
| PG.4.3.3 Sürdürülebilirlik kalkınma amaçlarına yönelik açılan farklı derslere kaydolan öğrenci sayısı | 20 | 2.301 | 3.557 | 0 | 0 |
| PG.4.3.4 Yürütülen lisansüstü tezlerde sürdürülebilir kalkınma amaçlarına yönelik katkı veren tezlerin toplam tez sayısına oranı | 20 | 100% | 100% | 100% | 100% |
| PG. 4.3.5 Sürdürülebilir kalkınma hedeflerine yönelik yapılan akademik çalışma sayısı | 20 | 35 | 80 | 13 | 11 |
| SORUMLU BİRİM | Paydaşlarla İlişkilerden Sorumlu Rektör Yardımcılığı | | | | |
| İŞBİRLİĞİ YAPILACAK BİRİMLER | Tüm Birimler- Topluma Katkı Kalite Alt Komisyonu | | | | |

4-Performans Bilgi Sisteminin Değerlendirilmesi

- a-) KBS
- b-) PBYS
- c-) UİS
- d-) TKYS
- e-) MYS
- f-) EBYS
- g-) Kesenek bilgi sistemi
- h-) E bildirge sistemi
- i) Netiket

IV-KURUMSAL KABİLİYET ve KAPASİTENİN DEĞERLENDİRİLMESİ

A- Üstünlükler

İşletme ve Ekonomi bölümü akademik kadrosu, alanında prestijli dergilerde yayınlar yapmaktadır. Akademik çıktı olarak üniversite hedeflerine uyumlu olarak ilerlemektedir. Akademik kadromuz bakıldığında genç bir akademik kadromuz bulunmaktadır. Akademik kadromuzda yer alan hocalarımız yüksek lisans veya doktoralarının yurtdışında gerçekleştirmiştir. Ayrıca hala yurtdışında yer alan hocalarla araştırma faaliyetlerini devam eden akademik personellerimiz bulunmaktadır. Ayrıca akademik kadromuzun sektör deneyimi olan, sektörle çalışmalar yürüten ve disiplinler arası çalışmalarda yer alması da diğer bir güçlü yönümüzdür.

B- Zayıflıklar

Üniversitenin konumu nedeniyle nitelikli akademik personeli bünyesine katma konusunda zorluk yaşanmaktadır. Üniversite norm kadro sınır nedeniyle ilgili anabilim dallarında görevli akademik kadro sayısının az olması öğrenci başına düşen öğretim üyesi sayısı konusunda geriye düşmemize neden olmaktadır. Akademik kadro sayısındaki azlıktan dolayı bölüm idari iş yükü ve üniversite bazında komisyon görevlerinin fazla olması akademik personelin araştırma ve eğitim faaliyetlerine ayıracağı zamanı kısıtlamaktadır.

C- Değerlendirme

İşletme ve Ekonomi Bölümü üniversitenin stratejik hedefleriyle uyumlu olarak öğrenci odaklı bir şekilde eğitim ve araştırma hedeflerini gerçekleştirmektedir. Derslerde öğrencilerin aktif rol oynayacağı aktiviteler, gerçek hayat örneklerinin incelenmesi, projelerle öğrencilerin öğrendiklerini uygulamaları ve gerçek hayatta bu tekniklerin nasıl uygulanacağı konusunda fikir sahibi olmalarına yardımcı olmaktadır. Üniversite stratejisiyle uyumlu olarak disiplinler arası çalışmalar bölümde gerçekleşmesi yönünde desteklenmektedir. Öğrencilere dersler yerel ve küresel sorunların bilincinde olmaları ve bunlara çözüm aramaları konusunda yönlendirici çalışmalar gerçekleştirilmektedir. Etik değerlere sahip, ileri düzey analiz yapabilen ve genç ve aktif yöneticiler yetiştirme hedefli bir program sunulmaktadır.

V- ÖNERİ VE TEDBİRLER

Bölüm öğrencilerimizin mezun olmadan sektör deneyimlerinin olabilmesi için, zorunlu staja ek olarak gönüllü staj yaklaşımının uygulanmasıyla firmalar öğrencilerimizle mezun olmadan tanışmakta ve öğrencilerin iş yapma kapasitelerini, becerilerini, problem çözme yeteneklerini gözlemleme fırsatı bulabileceklerdir. Diğer taraftan öğrencilerimizde farklı sektör ve farklı departman deneyimini mezun olmadan deneyimleyebileceklerdir. Bu da hangi sektörün ve alanın kendine daha uygun olduğu konusunda fikrinin oluşmasına katkıda bulunmaktadır. Burada karşımıza çıkan risk firmaların öğrencilerimizden memnun olması durumunda öğrenciliklerine devam ederken kısmi zamanlı çalışmalarını isteyecek olabilmeleridir. Bu da öğrencilerimizin ders seçiminde istedikleri dersler yerine programlarına uyan dersleri seçmeleri zorunluluğunu karşısına çıkaracaktır.. Öğrencilerin ders programını hazırlarken belli günler boş kalacak şekilde ders programına derslerin yerleştirilmesi bu risk için alınacak tedbirdir. Bölüm öğrencilerinin sektör önde gelenleriyle tanıştırılması için bölüm faaliyetlerinin düzenlenmesi bir diğer gerçekleştirilecek faaliyettir.



İÇ KONTROL GÜVENCE BEYANI

Harcama Yetkilisi olarak yetkim dahilinde;

Bu raporda yer alan bilgilerin güvenilir, tam ve doğru olduğunu beyan ederim.

Bu raporda açıklanan faaliyetler için idare bütçesinden harcama birimimize tahsis edilmiş kaynakların, etkili, ekonomik ve verimli bir şekilde kullanıldığını, görev ve yetki alanım çerçevesinde iç kontrol sisteminin idari ve mali kararlar ile bunlara ilişkin işlemlerin yasallık ve düzenliliği hususunda yeterli güvenceyi sağladığını ve harcama birimimizde süreç ve kontrolünün etkin olarak uygulandığını bildiririm.

Bu güvence, harcama yetkilisi olarak sahip olduğum bilgi ve değerlendirmeler, iç kontroller, iç denetçi raporları ile Sayıştay raporları gibi bilgim dahilindeki hususlara dayanmaktadır.

Burada raporlanmayan, idarenin menfaatlerine zarar veren herhangi bir husus hakkında bilgim olmadığını beyan ederim 02/01/2024

Aslı imzalıdır.

Aslı imzalıdır.

Aslı imzalıdır.

Aslı imzalıdır.

Mehmet Necati ÖDEMİŞ

Dr.Öğr.Üyesi Burak Kağan DEMİRTAŞ

Doç.Dr.Fatma Selen MADENOĞLU

Prof.Dr.Eyüp DOĞAN

Fakülte Sekreteri

Ekonomi Bölüm Başkanı

İşletme Bölüm Başkanı

Dekan Vekili